



# NEWSLETTER NR 2/2020

Zima w gminie Zbuczyn (fot. LGD ZS)

## LOKALNA GRUPA DZIAŁANIA ZIEMI SIEDLECKIEJ



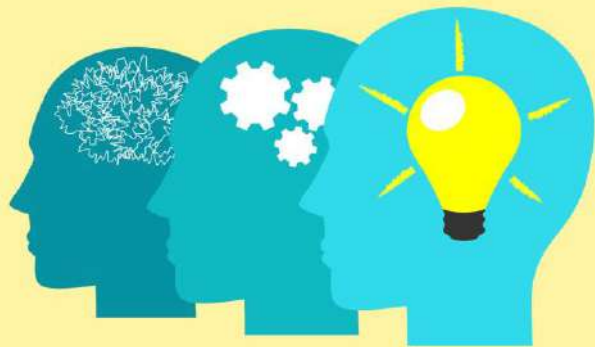
Lokalna Grupa Działania  
Ziemi Siedleckiej



„Europejski Fundusz Rolny na rzecz Rozwoju Obszarów Wiejskich: Europa inwestująca w obszary wiejskie.”  
Instytucja Zarządzająca PROW 2014-2020 - Minister Rolnictwa i Rozwoju Wsi.

Publikacja opracowana przez Lokalną Grupę Działania Ziemi Siedleckiej, współfinansowana jest ze środków Unii Europejskiej w ramach działania 19.4 „Wsparcie na rzecz kosztów bieżących i aktywizacji” PROW 2014-2020.

# UWAGA! KONKURS!!!



## KONKURS 5/2021 DLA PARTNERÓW KSOW – NABÓR WNIOSKÓW OD 4 DO 22 STYCZNIA 2021 R. – POZIOM REGIONALNY –

Na podstawie art. 57a pkt 2 ustawy z dnia 20 lutego 2015 r. o wspieraniu rozwoju obszarów wiejskich z udziałem środków Europejskiego Funduszu Rolnego na rzecz Rozwoju Obszarów Wiejskich w ramach Programu Rozwoju Obszarów Wiejskich na lata 2014–2020 (Dz. U. z 2020 r. poz. 217, z późn. zm.) oraz § 18 ust. 1-3 rozporządzenia Ministra Rolnictwa i Rozwoju Wsi z dnia 17 stycznia 2017 r. w sprawie krajowej sieci obszarów wiejskich w ramach Programu Rozwoju Obszarów Wiejskich na lata 2014–2020 (Dz. U. poz. 148), Minister Rolnictwa i Rozwoju Wsi – instytucja zarządzająca Programem Rozwoju Obszarów Wiejskich na lata 2014–2020 – ogłasza konkurs nr 5/2021 dla partnerów Krajowej Sieci Obszarów Wiejskich (KSOW) na wybór operacji, które będą realizowane w 2021 r. w ramach dwuletniego planu operacyjnego na lata 2020–2021.

### 1. Termin, miejsce, forma i sposób składania wniosków o wybór operacji

#### 1.1. Termin składania wniosków o wybór operacji

Wnioski o wybór operacji należy składać w dniach od 4 do 22 stycznia 2021 r.

#### 1.2. Miejsce składania wniosków o wybór operacji

Wnioski o wybór operacji należy składać do 16 jednostek regionalnych poszczególnych województw w zakresie wszystkich działań wskazanych w pkt 2.2. Nazwy i adresy jednostek regionalnych, do których należy składać wnioski o wybór operacji, oraz godziny, w których należy składać te wnioski, określa Załącznik nr 1 do ogłoszenia.

#### 1.3. Forma składania wniosków o wybór operacji

Wnioski o wybór operacji należy składać wraz z załącznikami w formie pisemnej, tj. papierowej, z załączoną wersją elektroniczną wniosku i tych spośród załączników wskazanych w tym wniosku i instrukcji jego wypełnienia, dla których wprowadzono wymóg ich złożenia również w wersji elektronicznej. Wersja elektroniczna powinna być zapisana na informatycznym nośniku danych w formacie umożliwiającym edycję tekstu.

#### 1.4. Sposób składania wniosków o wybór operacji

Wnioski o wybór operacji należy składać osobiście, za pośrednictwem innej osoby, w tym pełnomocnika, albo za pomocą przesyłki pocztowej w rozumieniu przepisów ustawy z dnia 23 listopada 2012 r. – Prawo pocztowe (Dz. U. z 2020 r. poz. 1041). W przypadku złożenia wniosku o wybór operacji przesyłką rejestrowaną albo inną przesyłką pocztową, której datę nadania można ustalić, nadaną na terytorium Rzeczypospolitej Polskiej, za dzień złożenia wniosku uznaje się dzień, w którym nadano tę przesyłkę.

### 2. Obszar i zakres objęty konkursem

#### 2.1. Obszar objęty konkursem

Konkurs jest przeprowadzany na terytorium Rzeczypospolitej Polskiej. Wnioski o wybór operacji powinny obejmować grupę docelową z obszaru jednego, dwóch lub trzech województw.

#### 2.2. Zakres objęty konkursem

Konkurs dotyczy operacji, których zakres tematyczny mieści się w zakresie jednego z następujących działań określonych w Planie działania KSOW na lata 2014–2020, stanowiącym Załącznik nr 28 do ogłoszenia, w ramach których można składać wnioski o wybór operacji:

- działanie 3 „Gromadzenie przykładów operacji realizujących poszczególne priorytety Programu”;
- działanie 4 „Szkolenia i działania na rzecz tworzenia sieci kontaktów dla Lokalnych Grup Działania (LGD), w tym zapewnianie pomocy technicznej w zakresie współpracy międzyterytorialnej i międzynarodowej”;
- działanie 6 „Ułatwianie wymiany wiedzy pomiędzy podmiotami uczestniczącymi w rozwoju obszarów wiejskich oraz wymiana i rozpowszechnianie rezultatów działań na rzecz tego rozwoju”;

- działanie 9 „Wspieranie współpracy w sektorze rolnym i realizacji przez rolników wspólnych inwestycji”;
- działanie 10 „Organizacja i udział w targach, wystawach tematycznych na rzecz prezentacji osiągnięć i promocji polskiej wsi w kraju i za granicą”;
- działanie 11 „Aktywizacja mieszkańców wsi na rzecz podejmowania inicjatyw służących włączeniu społecznemu, w szczególności osób starszych, młodzieży, niepełnosprawnych, mniejszości narodowych i innych osób wykluczonych społecznie”;
- działanie 12 „Identyfikacja, gromadzenie i upowszechnianie dobrych praktyk mających wpływ na rozwój obszarów wiejskich”;
- działanie 13 „Promocja zrównoważonego rozwoju obszarów wiejskich”.

### 3. Termin zakończenia realizacji operacji wybranych w ramach konkursu

Realizacja operacji wybranych w ramach konkursu kończy się w zakresie rzeczowym w dniu 2 listopada 2021 r. Koszty kwalifikowalne można ponosić najpóźniej do dnia złożenia poprawnie wypełnionego i kompletnego wniosku o refundację.

### 4. Limit środków przewidzianych na realizację operacji w ramach konkursu

Limit środków przewidzianych w ramach konkursu na realizację operacji został podzielony pomiędzy jednostki regionalne, do których należy składać wnioski o wybór operacji, wskazane w pkt. 1.2, oraz na działania planu działania, w zakresie których należy składać te wnioski, wskazane w pkt. 2.2. Podział limitu określa załącznik nr 2 do ogłoszenia o konkursie.

W przypadku gdy limit środków określony dla jednostki regionalnej na działanie nie zostanie wykorzystany w całości, środki niewykorzystane mogą zostać przeznaczone na operacje zgłoszone do tej jednostki w ramach innych działań na zasadach określonych w Regulaminie konkursu.

Operacje, które zdobędą wymaganą liczbę punktów, lecz nie zostaną wybrane do realizacji wyłącznie z powodu braku wystarczających środków jakie pozostaną do podziału po przydzieleniu części środków operacjom wyżej punktowanim:

1) są wybierane do realizacji, jeżeli w wyniku nie zawarcia lub rozwiązania umowy na realizację innej operacji do dyspozycji będą środki wystarczające na pokrycie 100% kosztów kwalifikowalnych;

2) mogą zostać wybrane do realizacji, jeżeli partner KSOW zgodzi się zrealizować operację za mniejsze środki, jakie pozostały po wyborze innej operacji lub zostały zwolnione w wyniku nie zawarcia lub rozwiązania umowy na realizację innej operacji.

Po spełnieniu jednego z tych warunków umowy na realizację tych operacji są zawierane według kolejności tych operacji na liście ocenionych operacji.

### Wykaz wszystkich 29 załączników do konkursu 5/2021 oraz pliki spakowane w formacie \*rar (3,14 MB) – dostępne na:

<http://ksow.pl/aktualnosc/ogloszenie-o-konkursie-nr-5-2021-dla-partnerow-krajowej-sieci-obszarow-wiejskich-ksow-na-wybor-operacji-ktore-beda-realizowane-w-2021-r-w-ramach-dwuletniego-planu-operacyjnego-na-lata-2020-2021>

### oraz na:

<https://www.gov.pl/web/rolnictwo/konkurs-dla-partnerow-krajowej-sieci-obszarow-wiejskich>

### KONTAKT:

Biuro Regionalne Krajowej Sieci Obszarów Wiejskich  
Departament Rolnictwa i Rozwoju Obszarów Wiejskich  
Urząd Marszałkowski Województwa Mazowieckiego  
w Warszawie  
ul. Skoczylasa 4, 03-469 Warszawa  
tel. 22 59 79 701, fax 22 59 79 702  
e-mail: [rolnictwo@mazovia.pl](mailto:rolnictwo@mazovia.pl), [ksow@mazovia.pl](mailto:ksow@mazovia.pl)  
[www.mazovia.pl](http://www.mazovia.pl)



# SMART VILLAGE

## (czyli inteligentna wieś)

Spółeczność mieszkająca na wsi, która wykorzystuje nowoczesne technologie w celu poprawy jakości i poziomu życia oraz zrównoważonego rozwoju. Społeczność, która na swoim terenie współpracuje i wspólnie decyduje o swoim rozwoju. Podejście *Smart Village*, które od kilku lat nabiera rumieńców, bazuje na połączeniu nowoczesnych narzędzi i technologii dla polepszenia jakości życia oraz podniesienia standardu usług publicznych dla obywateli – i co ważne – przy lepszym wykorzystaniu zasobów oraz mniejszym wpływie na środowisko.

*Smart Village*, czyli podejście inteligentnej wsi, nie polega na wdrożeniu rozwiązania uniwersalnego – oparta jest na potrzebach i potencjale danego obszaru. Ma ona bardzo istotne znaczenie dla rozwoju obszarów wiejskich, zarówno ze względu na nowe możliwości tworzenia miejsc pracy, jak i z punktu widzenia jakości życia na wsi. Promowanie inteligentnych wsi i oferowanie im wsparcia jest istotnym elementem programowania funduszy unijnych w następnych latach.

Zachęcamy do zapoznania się z materiałami i przykładami dotyczących *Smart Village*.  
<https://youtu.be/OjX6e051JYA>

Zachęcamy do odwiedzenia portalu **Smart Villages**, zawierającego linki do wielu inspirujących inicjatyw w całej Europie, które badają nowe sposoby rewitalizacji usług wiejskich poprzez społeczne i cyfrowe innowacje w takich dziedzinach jak: zdrowie, usługi społeczne, edukacja, mobilność, energia i inne:  
[https://enrd.ec.europa.eu/smart-and-competitive-rural-areas/smart-villages/smart-villages-portal\\_en](https://enrd.ec.europa.eu/smart-and-competitive-rural-areas/smart-villages/smart-villages-portal_en)  
oraz: <http://ksow.pl/idee/smart-villages>

NA STRONIE:

For more information  
visit the Smart Villages Portal:

[www.enrd.ec.europa.eu](http://www.enrd.ec.europa.eu)



The European Agricultural Fund  
for Rural Development:  
Europe investing in rural areas



European Network for  
Rural Development



# Lokalna Grupa Działania Ziemi Siedleckiej

Adres: Stary Krzesk 62  
08-111 Krzesk

Biuro w Siedlcach:  
ul. Chopina 10, 08-110 Siedlce  
tel./fax: 25 633 01 39  
e-mail: [biuro@lgdsiedlce.pl](mailto:biuro@lgdsiedlce.pl)

Biuro czynne od poniedziałku  
do piątku w godzinach 8.00-16.00



Lokalna Grupa Działania  
Ziemi Siedleckiej

[www.lgdsiedlce.pl](http://www.lgdsiedlce.pl) | [facebook.com/lgdsiedlce](https://facebook.com/lgdsiedlce)

Serdecznie  
zapraszamy! 