



Załącznik nr 9

PROCEDURY WYBORU I OCENY OPERACJI W RAMACH STRATEGII ROZWOJU LOKALNEGO KIEROWANEGO PRZEZ SPOŁECZNOŚĆ

Lokalna Grupa Działania Ziemi Siedleckiej

Siedlce, 02.08.2019 r.



I. Określenia i skróty.

Użyte w *Procedurach wyboru i oceny operacji w ramach strategii rozwoju lokalnego kierowanego przez społeczność*, zwanych dalej *Procedurami wyboru i oceny operacji*, określenia i skróty oznaczają:

- 1) LGD – Lokalna Grupa Działania Ziemi Siedleckiej;
- 2) LSR – strategia rozwoju lokalnego kierowanego przez społeczność Ziemi Siedleckiej;
- 3) ZW- Zarząd Województwa;
- 4) PROW na lata 2014-2020 – Program Rozwoju Obszarów Wiejskich na lata 2014-2020;
- 5) Rada – Rada, o której mowa w art. 4 ust. 3 pkt. 4 ustawy RLKS;
- 6) rozporządzenie nr 1303/2013 – rozporządzenie Parlamentu Europejskiego i Rady (UE) nr 1303/2013 z dnia 17 grudnia 2013 r. ustanawiające wspólne przepisy dotyczące Europejskiego Funduszu Rozwoju Regionalnego, Europejskiego Funduszu Społecznego, Funduszu Spójności, Europejskiego Funduszu Rolnego na rzecz Rozwoju Obszarów Wiejskich oraz Europejskiego Funduszu Morskiego i Rybackiego oraz ustanawiające przepisy ogólne dotyczące Europejskiego Funduszu Rozwoju Regionalnego, Europejskiego Funduszu Społecznego, Funduszu Spójności i Europejskiego Funduszu Morskiego i Rybackiego oraz uchylające rozporządzenie Rady (WE) nr 1083/2006, zwanego dalej „Rozporządzeniem 1303/2013”;
- 7) rozporządzenie Parlamentu Europejskiego i Rady (UE) nr 1305/2013 z dnia 17 grudnia 2013r. w sprawie wsparcia rozwoju obszarów wiejskich przez Europejski Fundusz Rolny na rzecz rozwoju obszarów wiejskich (EFRROW) i uchylającego rozporządzenie Rady (WE) nr 1698/2005 zwanego dalej „rozporządzeniem 1305/2013”;
- 8) rozporządzenie LSR – rozporządzenie Ministra Rolnictwa i Rozwoju Wsi z dnia 24 września 2015 r. w sprawie szczegółowych warunków i trybu przyznawania pomocy finansowej w ramach poddziałania „Wsparcie na wdrażanie operacji w ramach strategii rozwoju lokalnego kierowanego przez społeczność” objętego Programem Rozwoju Obszarów Wiejskich na lata 2014-2020;
- 9) ustawa RLKS – ustawa z dnia 20 lutego 2015 r. o rozwoju lokalnym z udziałem lokalnej społeczności;
- 10) ustawa ROW – ustawa z dnia 20 lutego 2015 r. o wspieraniu rozwoju obszarów wiejskich z udziałem środków Europejskiego Funduszu Rolnego na rzecz Rozwoju Obszarów Wiejskich w ramach Programu Rozwoju Obszarów Wiejskich na lata 2014-2020;
- 11) ustawa w zakresie polityki spójności – ustawa z dnia 11 lipca 2014 r. o zasadach realizacji programów w zakresie polityki spójności finansowanych w perspektywie finansowej 2014–2020;
- 12) wniosek – wniosek o przyznanie pomocy na operację realizowaną przez podmiot inny niż LGD albo wniosek o przyznanie pomocy na operację własną LGD lub wniosek o przyznanie pomocy na projekt grantowy;
- 13) ogłoszenie o naborze wniosków – ogłoszenie o naborze wniosków, o którym mowa w art. 19 ust. 1 ustawy RLKS;
- 14) umowa ramowa – umowa o warunkach i sposobie realizacji LSR;
- 15) umowa o przyznaniu pomocy – umowa, o której mowa w art. 34 ustawy ROW.

II. Cel procedur wyboru i oceny operacji

Zapewnienie jednolitego i prawidłowego wykonywania przez LGD zadań w zakresie wyboru i oceny operacji w związku z realizacją LSR, określonych w przepisach UE, ustawy RLKS oraz samej LSR.



Lp.	Zadanie	Podmiot odpowiedzialny za realizację zadania	Opis czynności	Termin
1.	Uzgodnienia terminu naboru wniosków i wysokości środków dostępnych na nabór	Zarząd LGD	<ol style="list-style-type: none">1) Rozpoczęcie procedury uzgadniania z ZW terminu naboru poprzedza wystąpienie LGD do ZW z zapytaniem o wysokość dostępnych środków finansowych (w przeliczeniu na złote) w ramach poddziałania 19.2 <i>Wdrażanie operacji w ramach strategii rozwoju lokalnego kierowanego przez społeczność</i> objętego PROW na lata 2014-2020.2) Wystąpienie nie jest konieczne w przypadku ogłaszania pierwszego naboru wniosków w ramach poddziałania 19.2. Jeśli LGD po raz pierwszy ogłasza jednocześnie kilka naborów – suma limitów środków wskazanych w ogłoszeniach naboru wniosków o przyznanie pomocy na operacje realizowane przez podmioty inne niż LGD nie może przekroczyć indykatywnego limitu dostępnego w ramach LSR wyrażonego w PLN.3) Po ustaleniu wysokości dostępnych środków finansowych na nabory wniosków w ramach LSR, nie później niż 30 dni przed planowanym terminem naboru wniosków, Zarząd LGD występuje do ZW z wnioskiem o ustalenie terminu naboru.4) LGD ma możliwość ogłoszenia naboru jedynie w sytuacji, jeśli nie są osiągnięte zakładane w LSR wskaźniki i ich wartości, dla celów i przedsięwzięć, w które wpisuje się zakres naboru. Jeśli zakładane wskaźniki zostały osiągnięte – LGD nie może ogłosić naboru.	Minimum 30 dni przed planowanym terminem rozpoczęcia składania wniosków o przyznanie pomocy.
2.	Ogłoszenie naboru	Biuro LGD	<ol style="list-style-type: none">1) Ogłoszenie naboru wniosków o przyznanie pomocy następuje zgodnie z art. 19 ustawy RLKS, w terminach przewidywanych w „Harmonogramie naborów wniosków o udzielenie wsparcia na wdrażanie operacji w ramach LSR”, stanowiącym załącznik nr 2 do umowy ramowej.2) Ogłoszenie o naborze LGD podaje się do publicznej wiadomości nie wcześniej niż 30 dni i nie później niż 14 dni przed planowanym terminem rozpoczęcia naboru poprzez zamieszczenie ogłoszenia na stronie internetowej LGD ze wskazaniem daty publikacji i numeru ogłoszenia.3) Ogłoszenie może być zamieszczone także m.in. w prasie o zasięgu lokalnym obejmującym obszar działania LGD, na tablicach ogłoszeń oraz stronach internetowych gmin będących członkami LGD.	Nie wcześniej niż 30 dni i nie później niż 14 dni przed terminem rozpoczęcia składania wniosków o dofinansowanie.



			<p>4) Ogłoszenia są archiwizowane na stronie internetowej LGD do końca 2028 roku.</p> <p>5) Ogłoszenie o naborze wniosków o przyznanie pomocy na operacje realizowane przez podmioty inne niż LGD zawiera w szczególności:</p> <p>a) wskazanie:</p> <ul style="list-style-type: none">- nazwy LGD,- terminu składania wniosków – nie krótszego niż 14 i nie dłuższego niż 30 dni ze wskazaniem daty i godziny końcowej oraz miejsca składania wniosków;- formy wsparcia wraz z określeniem wysokości pomocy (intensywność pomocy oraz maksymalna kwota pomocy albo w przypadku premii – kwota premii);- zakresu tematycznego operacji z odwołaniem do zakresów operacji, o których mowa w §2 rozporządzenia LSR;- informacji o formie, w jakiej wniosek powinien być złożony;- informację o ograniczeniach w wysokości kwoty pomocy, np. dla danego typu operacji/rodzaju działalności gospodarczej, przy zachowaniu granic określonych przepisami §15 rozporządzenia LSR; <p>b) obowiązujące w ramach naboru:</p> <ul style="list-style-type: none">- warunki udzielenia wsparcia;- <i>Kryteria wyboru i oceny operacji</i> wraz ze wskazaniem minimalnej liczby punktów, której uzyskanie jest warunkiem wyboru operacji; <p>c) informację o wymaganych dokumentach, potwierdzających spełnienie warunków udzielenia wsparcia oraz kryteriów wyboru operacji – sporządzoną w formie listy;</p> <p>d) wskazanie wysokości limitu środków w ramach ogłaszanego naboru;</p> <p>e) informację o miejscu udostępnienia LSR, formularza wniosku o udzielenie wsparcia, formularza wniosku o płatność oraz formularza umowy o udzielenie wsparcia.</p> <p>6) LGD wraz z ogłoszeniem o naborze zamieszcza na stronie internetowej:</p> <p>a) planowane do osiągnięcia w wyniku operacji cele ogólne, szczegółowe, przedsięwzięcia oraz zakładane do osiągnięcia wskaźniki (Załącznik nr 1 do Procedur wyboru i oceny operacji),</p> <p>b) kryteria wyboru i oceny operacji realizowanych przez inne podmioty niż LGD (Załącznik nr 2 do Procedur wyboru i oceny operacji).</p> <p>7) Nie ma możliwości zmiany treści ogłoszenia o naborze wniosków oraz <i>Kryteriów wyboru operacji</i> i ustalonych w odniesieniu do naboru wymogów, po ich zamieszczeniu na stronie internetowej LGD, za wyjątkiem sytuacji, w której niezbędne jest dokonanie korekty oczywistych błędów rachunkowych czy pisarskich.</p>	
--	--	--	---	--



Nabór wniosków				
1.	Przyjmowanie i rejestrowanie wniosków	Biuro LGD	<ol style="list-style-type: none">1) Wniosek jest składany do LGD zgodnie z art. 20 ust. 1 ustawy RLKS oraz §20 rozporządzenia LSR, bezpośrednio czyli osobiście lub przez pełnomocnika lub przez osobę upoważnioną.2) Złożenie wniosku w LGD potwierdzone jest na kopii pierwszej strony wniosku. Potwierdzenie zawiera datę i godzinę złożenia wniosku, liczbę złożonych wraz z wnioskiem załączników oraz jest opatrzone pieczęcią LGD i podpisane przez osobę przyjmującą w LGD wniosek.3) Termin złożenia wniosku uważa się za zachowany, jeśli data z pieczęci LGD, wpisana przez LGD (potwierdzająca złożenie wniosku) nie jest wcześniejsza niż data rozpoczęcia naboru i późniejsza niż dzień zakończenia terminu naboru wniosków. W przypadku pomyłek – potwierdzeniem złożenia wniosku w terminie będzie data rejestracji w rejestrze prowadzonym przez LGD. Wzór Rejestru stanowi Załącznik nr 7 do <i>Procedur wyboru i oceny operacji</i>. LGD zobowiązana jest nadać każdemu wnioskowi indywidualne oznaczenie (znak sprawy) i wpisać je na wniosku w odpowiednim polu - Potwierdzenie przyjęcia przez LGD. Numer ten powinien zostać odzwierciedlony w rejestrze prowadzonym przez LGD.	Nabór wniosków minimum 14 dni więcej niż 30
Wycofanie wniosku				
1.	Wycofanie wniosku lub innej deklaracji	Biuro LGD	<ol style="list-style-type: none">1) Wnioskodawca ma możliwość wycofania wniosku lub innej deklaracji po pisemnym zawiadomieniu LGD o wycofaniu wniosku lub innej deklaracji przez podmiot ubiegający się o wsparcie.2) LGD zachowuje dowody ww. wycofania – kopia wycofanego dokumentu pozostaje w LGD wraz z oryginałem wniosku o jego wycofanie. Równocześnie LGD dokonuje zwrotu złożonych dokumentów podmiotowi ubiegającemu się o wsparcie (na jego wniosek), bezpośrednio lub korespondencyjnie.3) Wycofanie dokumentu sprawi, że podmiot ubiegający się o wsparcie znajdzie się w sytuacji sprzed jego złożenia. Wniosek skutecznie wycofany nie wywołuje żadnych skutków prawnych, a podmiot, który złożył, a następnie skutecznie wycofał wniosek, będzie traktowany jakby tego wniosku nie złożył.	Wniosek może wycofany na każdym etapie.



**Weryfikacja zgodności z LSR oraz kryteriami wyboru i oceny operacji.
Uzupełnienia.**

1.	Weryfikacja zgodności z LSR oraz Kryteriami wyboru i oceny operacji	Biuro LGD	<ol style="list-style-type: none">1) Weryfikacja zgodności operacji z LSR oraz z kryteriami wyboru operacji dokonywana jest przez Biuro LGD z zachowaniem procedury zapewniającej ich bezstronność w wykonywaniu tych czynności oraz unikanie konfliktu interesu.2) Weryfikacja przeprowadzona jest zgodnie z kartą oceny zgodności z LSR, której wzór stanowi Załącznik nr 4 do <i>Procedur wyboru i oceny operacji</i>, sektor A (ocena formalna), B (ocena zgodności z celami LSR, C (ocena zgodności z Programem) oraz z kartą oceny zgodności operacji z kryteriami wyboru, której wzór stanowi Załącznik nr 5 do <i>Procedur wyboru i oceny operacji</i>.3) Ostateczną decyzję, czy wnioskodawca zostanie wezwany do składania wyjaśnień lub dokumentów o zakresie uzupełnień podejmuje Kierownik biura na podstawie przedstawionej propozycji zakresu wezwania do uzupełnień i złożenia wyjaśnień przygotowanej przez pracowników Biura LGD.4) Biuro LGD jednokrotnie wysyła podpisane przez Kierownika biura, drogą elektroniczną, na wskazany we wniosku adres mailowy Wnioskodawcy wezwanie do złożenia wyjaśnień lub dokumentów, wyznaczając czas 5 dni kalendarzowych, od dnia wysłania, na złożenie stosownych dokumentów pod rygorem nieuwzględnienia wyjaśnień przy dalszej ocenie. Jednocześnie na swojej stronie internetowej LGD zamieszcza komunikat o wysłanych wezwaniach do uzupełnień.5) Wezwanie Wnioskodawcy przez LGD do złożenia wyjaśnień lub dokumentów ma miejsce przynajmniej w przypadku, gdy:<ol style="list-style-type: none">a) dany dokument nie został załączony pomimo zaznaczenia w formularzu wniosku, iż wnioskodawca go załącza;b) dany dokument nie został załączony (niezależnie od deklaracji Wnioskodawcy wyrażonej we wniosku), a z formularza wniosku wynika, że jest to dokument obowiązkowy;c) informacje zawarte we wniosku o przyznanie pomocy oraz załącznikach są rozbieżne.6) Podmiot ubiegający się o wsparcie jest obowiązany przedstawić dowody oraz składać wyjaśnienia niezbędne do oceny zgodnie z prawdą i bez zatajania czegokolwiek. Ciężar udowodnienia faktu spoczywa na podmiocie, który z tego faktu wywodzi skutki prawne.7) Jeżeli wniosek nie wymaga złożenia przez Wnioskodawcę wyjaśnień, przechodzi do oceny zgodności z LSR oraz z Kryteriami wyboru i oceny operacji.
----	---	-----------	---

w terminie 60 dni
następującego po
dniu terminu skł
wniosków o udz
wsparcia



			8) Po uwzględnieniu wyjaśnień i dokumentów złożonych przez Wnioskodawców Biuro LGD przygotowuje propozycję oceny zgodności operacji z LSR, z zachowaniem procedury zapewniającej ich bezstronność w wykonywaniu tych czynności oraz unikanie konfliktu interesu. Wzór karty oceny zgodności z LSR stanowi Załącznik nr 4 do <i>Procedur wyboru i oceny operacji</i> , sektor A (ocena formalna), B (ocena zgodności z celami LSR), C (ocena zgodności z Programem).	
--	--	--	---	--

OCENA ZGODNOŚCI Z LSR (Ocena obejmuje: Ocenę formalną, Ocenę zgodności z celami LSR, oraz Ocenę zgodności z Programem)				
--	--	--	--	--

1.	Ocena zgodności z LSR	Biuro LGD/ Rada LGD	<p>A. Ocena formalna obejmuje sprawdzenie czy:</p> <ul style="list-style-type: none">- złożenie wniosku odbyło się w miejscu i terminie wskazanym w ogłoszeniu o naborze wniosków o przyznanie pomocy,- planowana operacja jest zgodna z zakresem tematycznym, który został wskazany w ogłoszeniu o naborze wniosków o przyznanie pomocy,- planowana operacja jest zgodna z formą wsparcia wskazaną w ogłoszeniu o naborze wniosków o przyznanie pomocy,- spełniono dodatkowe warunki udzielenia wsparcia obowiązujące w ramach naboru. <p>B. Ocena zgodności z celami LSR obejmuje:</p> <ul style="list-style-type: none">- ocenę czy operacja zakłada realizację celów głównych i szczegółowych LSR, przez osiągnięcie zaplanowanych w LSR wskaźników. <p>C. Ocena zgodności z Programem (PROW na lata 2014-2020) obejmuje:</p> <ul style="list-style-type: none">- ocenę zgodności operacji z warunkami udzielenia wsparcia obowiązującymi w ramach naboru określonymi w PROW na lata 2014-2020, w ramach, którego jest planowana realizacja tej operacji <ol style="list-style-type: none">1) Wzór karty oceny zgodności z LSR stanowi Załącznik nr 4 do <i>Procedur wyboru i oceny operacji</i>, sektor A (ocena formalna), B (ocena zgodności z celami LSR), C (ocena zgodności z Programem).2) Ostateczną decyzję, czy operacja jest zgodna z LSR, podejmuje Rada na podstawie przedstawionej propozycji oceny Biura LGD.3) Wynik jest zatwierdzany zwykłą większością głosów członków Rady uprawnionych do głosowania przy obecności, co najmniej połowy jej członków. W przypadku równości głosów decyduje głos Przewodniczącego. Na podstawie wyniku głosowania Rady LGD Przewodniczący wypełnia kartę oceny zgodności z LSR, sekcja sektor A (ocena formalna), B (ocena zgodności z celami LSR), C (ocena zgodności z Programem).	
----	-----------------------	------------------------	--	--

w terminie 60 dni
następującego po
dniu terminu skł
wniosków o udz
wsparcia



			<ol style="list-style-type: none">4) Wyniki oceny Rady mają odzwierciedlenie w protokole.5) Operacje, które nie są zgodne z LSR nie podlegają ocenie według obowiązujących dla danego naboru kryteriów wyboru operacji i tym samym nie podlegają wyborowi.6) Na podstawie dokonanej oceny tworzona jest lista operacji zgodnych z LSR, która stanowi Załącznik nr 6a do <i>Procedur wyboru i oceny operacji</i>.	
Zasady dokonywania wyboru operacji przez radę oraz ustalania kwoty wsparcia				
1.	Przygotowanie posiedzenia Rady	Przewodniczący Rady/Biuro LGD	<ol style="list-style-type: none">1) Udostępnienie Członkom Rady wniosków wraz z załącznikami do oceny, z uwzględnieniem ewentualnych uzupełnień.2) Zwołanie posiedzenia Rady. Posiedzenie Rady zostaje zwołane w terminie umożliwiającym zapoznanie się członków Rady z dokumentacją konkursową, w tym ze złożonymi wnioskami i ewentualnymi uzupełnieniami.3) Przygotowanie dokumentacji dot. poszczególnych wniosków:<ol style="list-style-type: none">a) procedury zapewniającej bezstronność członków Rady, ze szczególnym uwzględnieniem deklaracji poufności i bezstronności,b) Karty oceny zgodności z LSR,c) Karty oceny zgodności operacji z kryteriami wyboru,d) składu Rady LGD oraz grup interesu zgodnie z obowiązującymi przepisami.	<u>w terminie 60 dni następującego po dniu terminu składania wniosków o udzielenie wsparcia</u>
2.	Posiedzenie Rady – ocena i wybór operacji	Rada LGD	<ol style="list-style-type: none">1) Podczas dokonywania wyboru operacji realizowane są czynności zapewniające bezstronność członków Rady, a skład Rady jest zgodny z wymaganiami określonymi w art. 32 ust. 2 lit. b rozporządzenia nr 1303/2013. Wzór oświadczenia o bezstronności i poufności stanowi Załącznik nr 8 do <i>Procedury wyboru i oceny operacji</i>.2) Podczas dokonywania wyboru zapewnia się zachowanie paritetu określonego w art. 34 ust. 3 lit. b rozporządzenia nr 1303/2013.	
3.	Ocena według lokalnych Kryteriów wyboru	Rada LGD	<ol style="list-style-type: none">1) Ocena operacji według kryteriów wyboru.<ol style="list-style-type: none">a) Rada dokonuje oceny operacji według kryteriów wyboru spośród operacji złożonych w ramach naboru, które spełniają warunki oceny zgodności z LSR.b) Członkowie Rady składają propozycję punktacji w ramach poszczególnych kryteriów, ustalają wspólne stanowisko, a w przypadku rozbieżności przeprowadzają głosowanie	<u>w terminie 60 dni następującego po dniu terminu składania wniosków o udzielenie wsparcia</u>



			<p>i decyzja zapada zwykłą większością głosów. W przypadku równości głosów decyduje głos Przewodniczącego. Wyniki oceny Rady mają odzwierciedlenie w protokole.</p> <ol style="list-style-type: none">2) Na podstawie wyniku głosowania Przewodniczący wypełnia Kartę oceny zgodności operacji z kryteriami wyboru. Wzór <i>Karty oceny zgodności operacji z kryteriami wyboru</i> stanowi Załącznik nr 5 do <i>Procedur wyboru i oceny operacji</i>.3) W przypadku uzyskania przez dwie lub więcej operacji takiej samej liczby punktów na podstawie <i>Kryteriów wyboru i oceny operacji</i>, o miejscu na liście operacji wybranych decyduje większa liczba punktów uzyskanych w ramach kryterium nr 2. Jeśli operacje nadal mają taką samą liczbę punktów – decyduje większa liczba punktów uzyskanych w ramach kryterium nr 7. Jeśli operacje nadal mają taką samą liczbę punktów – decyduje większa liczba punktów uzyskanych w ramach kryterium nr 1.4) Jeżeli metoda selekcji opisana w pkt. 3 okaże się nieskuteczna, o miejscu na liście operacji wybranych decyduje data i godzina złożenia wniosku w Biurze LGD zgodnie z zasadą, iż wyższe miejsce na liście mają wnioski złożone wcześniej.5) Wnioski, które nie uzyskały minimum punktowego nie podlegają wyborowi. Wnioski, które uzyskały minimum punktowe są ustawione według uzyskanej liczby punktów od najwyższej do najniższej.6) Na podstawie oceny, Rada podejmuje uchwałę o wybraniu lub niewybraniu poszczególnych wniosków.<ol style="list-style-type: none">a) Na podstawie wyników głosowania według <i>Kryteriów wyboru i oceny operacji</i>, LGD sporządza Listę operacji wybranych do finansowania zgodnych z LSR, ze wskazaniem, które operacje mieszczą się i nie mieszczą w limicie środków wskazanym w ogłoszeniu o naborze wniosków o udzielenie wsparcia, o którym mowa w art. 35 ust. 1 lit. b rozporządzenia 1303/2013. Wzór listy operacji wybranych do finansowania zgodnych z LSR stanowi Załącznik nr 6b do <i>Procedur wyboru i oceny operacji</i>.7) Ustalenie kwoty wsparcia odbywa się przez:<ol style="list-style-type: none">a) zastosowanie wskazanej w LSR intensywności pomocy określonej dla danej grupy beneficjentów (jednostki sektora finansów publicznych (jsfp), podmioty wykonujące działalność gospodarczą lub pozostałe podmioty) w granicach określonych przepisami §18 rozporządzenia LSR,b) zastosowanie wskazanej w LSR lub w ogłoszeniu o naborze wniosków kwoty pomocy w granicach określonych przepisami §15 rozporządzenia LSR, alboc) przyznanie premii w wysokości określonej w LSR, tj. 60 tys. zł.8) Jeśli tak wyliczona kwota pomocy będzie przekraczać kwotę pomocy określoną we wniosku przez podmiot ubiegający się o przyznanie pomocy lub maksymalną kwotę pomocy określoną w §15 rozporządzenia LSR lub dostępne dla beneficjenta limity (pozostający do
--	--	--	--



			<p>wykorzystania limit na beneficjenta w okresie programowania 2014-2020 oraz dostępny beneficjentowi limit pomocy de minimis) – Rada dokonuje odpowiedniego zmniejszenia kwoty pomocy na poziomie określonym w LSR lub do limitu pozostałej kwoty alokacji dla danego naboru.</p> <p>9) Ustalając kwotę pomocy dla danej operacji – Rada dokonuje przeliczenia poziomu dofinansowania określonego w LSR dla danego rodzaju beneficjenta oraz sumy kosztów kwalifikowalnych operacji. Jeśli tak wyliczona kwota pomocy będzie przekraczać:</p> <ol style="list-style-type: none">a) maksymalną kwotę pomocy określoną przez Radę w LSR lub ogłoszeniu, lubb) kwotę pomocy określoną we wniosku przez podmiot ubiegający się o przyznanie pomocy, lubc) maksymalną kwotę pomocy określoną w §15 rozporządzenia LSR, lubd) dostępne dla beneficjenta limity (pozostający do wykorzystania limit na beneficjenta w okresie programowania 2014-2020 oraz dostępny beneficjentowi limit pomocy de minimis). <p>LGD dokonuje odpowiedniego zmniejszenia kwoty pomocy na poziomie określonym w LSR.</p> <p>10) Przewodniczący Rady, przy pomocy Biura LGD, odpowiada za tworzenie list rankingowych, właściwe prowadzenie posiedzeń, sporządzenie protokołu z posiedzenia Rady, ustalanie kwot wsparcia, sporządzanie listy operacji i uchwał Rady.</p> <p>11) W przypadku każdej operacji będącej przedmiotem posiedzenia Rady podejmowana jest przez Radę decyzja w formie Uchwały o wybraniu bądź nie wybraniu operacji do finansowania albo niezgodności z LSR.</p> <p>12) Uchwała Rady powinna zawierać:</p> <ol style="list-style-type: none">a) informacje o podmiocie ubiegającym się o przyznanie pomocy (imię i nazwisko lub nazwę, miejsce zamieszkania lub miejsce działalności, adres lub siedzibę, numer identyfikacyjny),b) tytuł operacji zgodny z tytułem podanym we wniosku,c) kwotę wsparcia dla wnioskodawcy,d) intensywność pomocy,e) informację o wyniku oceny zgodności operacji z LSR,f) informację w zakresie spełnienia przez operację <i>Kryteriów wyboru i oceny operacji</i> wraz z podaniem liczby punktów otrzymanych przez operację,g) informację czy operacja mieści się w limicie środków wskazanym w ogłoszeniu o naborze wniosków,h) informację o decyzji Rady w sprawie wyboru lub operacji do dofinansowania lub nie dokonaniu wyboru lub zgodności/niezgodności z LSR.	
--	--	--	--	--



3.	Zawiadomienie wnioskodawców o decyzji Rady	Biuro LGD	<ol style="list-style-type: none">1) LGD przekazuje podmiotowi ubiegającemu się o wsparcie, pisemną informację o wyniku oceny zgodności jego operacji z LSR lub wyniku wyboru, w tym oceny w zakresie spełniania przez jego operację kryteriów wyboru wraz z uzasadnieniem oceny i podaniem liczby punktów otrzymanych przez operację, a w przypadku pozytywnego wyniku wyboru – zawierającą dodatkowo wskazanie, czy w dniu przekazania wniosków o udzielenie wsparcia do zarządu województwa operacja mieści się w limicie środków wskazanym w ogłoszeniu o naborze tych wniosków. Informacja zawiera dodatkowo wskazanie ustalonej przez LGD kwoty wsparcia, a w przypadku ustalenia przez LGD kwoty wsparcia niższej niż wnioskowana - również uzasadnienie wysokości tej kwoty.2) Przekazywaną do podmiotów ubiegających się o wsparcie pisemną informację sporządza Biuro LGD w postaci pisma.3) Forma przekazywania wnioskodawcom różni się w zależności od wyniku oceny.4) W przypadku operacji wybranych przez LGD do finansowania, które mieszczą się w limicie środków, w odniesieniu, do których ustawa RLKS nie przewiduje możliwości wniesienia protestu, skan pisma jest przekazywany drogą poczty elektronicznej (z opcją potwierdzania dostarczenia i odczytu wiadomości).5) W przypadku wyniku oceny, w odniesieniu, do którego ustawa przewiduje możliwość wniesienia protestu, o którym mowa w art. 21 ust. 6 oraz art. 22 ustawy RLKS, skan pisma jest przekazywany drogą poczty elektronicznej (z opcją potwierdzania dostarczenia i odczytu wiadomości), a oryginał pisma – listem poleconym za zwrotnym potwierdzeniem odbioru. Jest to niezbędne w celu potwierdzenia doręczenia pisma i ustalenia terminowego wniesienia ewentualnego protestu.6) Pismo zawiera pouczenie o możliwości wniesienia protestu, określając:<ol style="list-style-type: none">a) termin do wniesienia protestu;b) do którego zarządu województwa należy skierować protest i za pośrednictwem, jakiego LGD;c) wymogi formalne protestu.7) LGD zamieszcza na swojej stronie internetowej listę operacji zgodnych z LSR oraz listę operacji wybranych do dofinansowania zgodnych z LSR, ze wskazaniem, które z operacji mieszczą się w limicie środków wskazanym w ogłoszeniu o naborze wniosków o udzielenie wsparcia oraz, które nie mieszczą się w limicie środków wskazanym w ogłoszeniu o naborze wniosków o udzielenie wsparcia.8) Ponadto, na stronie internetowej LGD zamieszcza protokół z posiedzenia Rady, dotyczący oceny i wyboru operacji, zawierający informację o wyłączeniach w związku z potencjalnym konfliktem interesów.
----	--	-----------	--

w terminie 60 dni następującego po dniu terminu składania wniosków o udzielenie wsparcia



Protest

- 1) Protest, o którym mowa w art. 22 ustawy RLKS przysługuje wnioskodawcom, jeśli operacja, o której wsparcie ubiega się wnioskodawca:
 - a) została negatywnie oceniona pod względem zgodności z LSR albo
 - b) nie uzyskała minimalnej liczby punktów wskazanej w ogłoszeniu o naborze w ramach kryteriów wyboru operacji albo
 - c) została wybrana, ale nie mieści się w limicie środków wskazanym w ogłoszeniu o naborze wniosków, przy czym okoliczność, że operacja nie mieści się w środkach wskazanym w ogłoszeniu o naborze nie może stanowić wyłącznej przesłanki wniesienia protestu,
 - d) ustalona przez LGD kwota wsparcia jest niższa niż wnioskowana.
- 2) Protest przysługuje również, jeśli operacja nie została wybrana z uwagi na brak zgodności z LSR, w tym w szczególności:
 - a) nieosiągnięcie zaplanowanych w LSR wskaźników,
 - b) brak zgodności z warunkami:
 - i. udzielenia wsparcia,
 - ii. formą udzielenia wsparcia,
 - iii. z zakresem tematycznym,
 - c) nieterminowe złożenie wniosku,
 - d) złożenie wniosku w niewłaściwym miejscu,
 - e) nie uzyskanie minimalnej liczby punktów ze wszystkich kryteriów, w tym w ramach pojedynczego kryterium, jeśli zostało to przewidziane w kryterium określonym w LSR.
1. 3) Protest wnosi się w terminie 7 dni od dnia doręczenia informacji od LGD w sprawie wyników wyboru operacji.
- 4) Protest jest wnoszony za pośrednictwem LGD i rozpatrywany przez Zarząd Województwa Mazowieckiego.
- 5) Protest jest wnoszony w formie pisemnej (bezpośrednio do LGD, tj. osobiście lub przez upoważnioną osobę) i zawiera:
 - a) oznaczenie zarządu województwa właściwego do rozpatrzenia protestu;
 - b) oznaczenie wnioskodawcy;
 - c) numer wniosku o przyznanie pomocy;
 - d) wskazanie kryteriów wyboru operacji, z których oceną wnioskodawca, się nie zgadza lub wskazanie, w jakim zakresie wnioskodawca, nie zgadza się z oceną zgodności operacji z LSR oraz uzasadnienie stanowiska wnioskodawcy;
 - e) wskazanie zarzutów o charakterze proceduralnym w zakresie przeprowadzonej oceny, jeżeli zdaniem wnioskodawcy, naruszenia takie miały miejsce oraz uzasadnienie;
 - f) podpis wnioskodawcy, lub osoby upoważnionej do jego reprezentowania, z załączeniem oryginału lub kopii dokumentu poświadczającego umocowanie osoby do reprezentowania wnioskodawcy;
 - g) wskazanie, w jakim zakresie wnioskodawca nie zgadza się z negatywną oceną zgodności operacji z LSR oraz uzasadnienie stanowiska wnioskodawcy;
 - h) wskazanie, w jakim zakresie wnioskodawca nie zgadza się z ustaleniem przez LGD kwoty wsparcia niższej niż wnioskowana oraz uzasadnienie stanowiska wnioskodawcy.
- 6) Uzupełnienie protestu, może nastąpić wyłącznie w odniesieniu do wymogów formalnych lub oczywistych pomyłek, w terminie 7 dni, licząc od dnia otrzymania wezwania, pod rygorem pozostawienia protestu bez rozpatrzenia.



- 7) Wezwanie do uzupełnienia protestu lub poprawienia w nim oczywistych omyłek wstrzymuje bieg terminu na weryfikację wyników wyboru operacji (termin o i bieg terminu na rozpatrzenie protestu (termin dla zarządu województwa).
- 8) Wniesienie protestu oraz procedura odwoławcza nie wstrzymują dalszego postępowania z wnioskami o przyznanie pomocy, dotyczącymi wybranych operacji, przekazywania wniosków przez LGD do Zarządu Województwa i udzielania wsparcia.

AUTOKOREKTA:

- 1) LGD ZS w terminie 14 dni od dnia otrzymania protestu weryfikuje wyniki dokonanej przez siebie oceny operacji w zakresie kryteriów i zarzutów podnoszone w proteście, i:
 - 2) dokonuje zmiany podjętego rozstrzygnięcia, co skutkuje odpowiednio skierowaniem operacji do właściwego etapu oceny albo umieszczeniem go na liście wybranych przez LGD w wyniku przeprowadzenia procedury odwoławczej, informując o tym wnioskodawcę, albo
 - 3) kieruje protest wraz z otrzymaną od wnioskodawcy dokumentacją do zarządu województwa, załączając do niego stanowisko dotyczące braku podstaw do podjętego rozstrzygnięcia, oraz informuje wnioskodawcę na piśmie o przekazaniu protestu.
 - 4) Niezależnie od powyższego, o wniesionym proteście LGD informuje niezwłocznie Zarząd Województwa.
 - 5) Zarząd Województwa, informuje wnioskodawcę na piśmie o wyniku rozpatrzenia jego protestu. Informacja ta zawiera w szczególności:
 - a) treść rozstrzygnięcia polegającego na uwzględnieniu albo nieuwzględnieniu protestu, wraz z uzasadnieniem;
 - b) w przypadku nieuwzględnienia protestu – pouczenie o możliwości wniesienia skargi do sądu administracyjnego.
 - 6) W przypadku uwzględnienia protestu, Zarząd Województwa przekazuje sprawę LGD w celu przeprowadzenia ponownej oceny operacji, jeżeli stwierdzi, że doszło do naruszeń obowiązujących procedur i konieczny do wyjaśnienia zakres sprawy ma istotny wpływ na wynik oceny. Jednocześnie informując wnioskodawcę na piśmie o przekazaniu sprawy.
 - 7) Ponowna ocena projektu polega na powtórnej weryfikacji projektu w zakresie kryteriów i zarzutów podnoszonych w proteście.
 - 8) LGD informuje wnioskodawcę na piśmie o wyniku ponownej oceny i:
 - a) w przypadku pozytywnej ponownej oceny projektu odpowiednio kieruje projekt do właściwego etapu oceny albo umieszcza go na liście projektów wybranych do dofinansowania w wyniku przeprowadzonej procedury odwoławczej;
 - b) w przypadku negatywnej ponownej oceny projektu do informacji załącza dodatkowo pouczenie o możliwości wniesienia skargi do sądu administracyjnego.
 - 9) Protest pozostawia się bez rozpatrzenia, jeżeli pomimo prawidłowego pouczenia o prawie i sposobie jego wniesienia:
 - a) został wniesiony po terminie,
 - b) został wniesiony przez podmiot wykluczony z możliwości otrzymania wsparcia,
 - c) nie wskazuje kryteriów wyboru operacji, z których oceną wnioskodawca się nie zgadza lub w jakim zakresie wnioskodawca, nie zgadza się z negatywną oceną zgodności operacji z LSR oraz uzasadnieniem, o czym wnioskodawca jest informowany na piśmie odpowiednio przez LGD, za pośrednictwem którego wnieśli protest, albo przez Zarząd Województwa, a informacja ta zawiera pouczenie o możliwości wniesienia skargi do sądu administracyjnego.



Przekazanie dokumentacji do Zarządu Województwa				
1.	Zasady przekazywania przez LGD do ZW dokumentacji.	Biuro LGD	Zasady i tryb przekazywania do ZW dokumentacji dotyczącej przeprowadzonego wyboru wniosków określa Wytyczna nr 6/4/2017 w zakresie jednolitego i prawidłowego wykonywania przez Lokalne Grupy Działania zadań związanych z realizacją strategii rozwoju lokalnego kierowanego przez społeczność w ramach działania „Wsparcie dla rozwoju lokalnego w ramach inicjatywy Leader” objętego PROW na lata 2014-2020.	w terminie 60 dni następującego po dniu terminu składania wniosków o udzielenie wsparcia
Zasady wydawania opinii w zakresie zmiany umowy przez beneficjenta				
2.	Zasady zmiany umowy.	Rada LGD	<ol style="list-style-type: none">1) Beneficjent może ubiegać się o zmianę umowy o przyznaniu pomocy pod warunkiem uzyskania pozytywnej opinii Rady LGD w sprawie możliwości zmiany umowy o przyznaniu pomocy przez beneficjenta w formie uchwały rady w tej sprawie lub w przypadku, gdy ZW zwróci się do LGD z prośbą o taką opinię). W przypadku, gdy zmiana nie ma wpływu na dokonaną ocenę zgodności z LSR lub na dokonany wybór – możliwe jest wydanie opinii przez Przewodniczącą Rady Lub osobę go zastępującą w formie pisma.2) Wydając opinię Rada dokonuje analizy wpływu zmiany na zgodność z LSR oraz kryteriami wyboru, zwłaszcza pod kątem zachowania minimum punktowego.3) Po dokonaniu oceny, jeżeli planowana zmiana umowy:<ol style="list-style-type: none">a) nie wpływa na dokonaną w momencie wyboru operacji ocenę, Rada wydaje pozytywną opinię,b) powodowałaby, że operacja nie zostałaby wybrana przez LGD do finansowania, Rada wydaje negatywną opinię podejmując uchwałę w zakresie możliwości dokonania zmiany umowy (w drodze głosowania jawnego zwykłą większością głosów).4) Ponadto operacja musi mieścić się w limicie środków podanym w ogłoszeniu naboru wniosków o przyznanie pomocy.5) Niezwłocznie po wydaniu opinii przez Radę Biuro LGD przesyła opinię Beneficjentowi i ZW.6) Przepisy dotyczące właściwości oceny zgodności operacji z LSR stosuje się odpowiednio.	14 dni od wpływu do biura LGD



Załącznik nr 1
do Procedur wyboru i oceny operacji w ramach strategii rozwoju lokalnego kierowanego przez społeczność

Planowane do osiągnięcia w wyniku operacji cele ogólne, szczegółowe, przedsięwzięcia oraz zakładane do osiągnięcia wskaźniki.

Numer naboru

Cel ogólny LSR						
Cel(e) szczegółowe LSR						
Przedsięwzięcia						
Wskaźnik						
Lp.	Nazwa wskaźnika ujętego w LSR	Jedn. miary	Wartość wskaźnika z LSR	Wartość zrealizowanych wskaźników z LSR	Wartość wskaźnika planowana do osiągnięcia w związku z realizacją operacji	Wartość wskaźnika z LSR pozostająca do realizacji
1						
2						
3						
...						



Załącznik nr 2

do Procedur wyboru i oceny operacji w ramach strategii rozwoju lokalnego kierowanego przez społeczność

Kryteria wyboru i oceny operacji realizowanych przez inne podmioty inne niż LGD

Lp.	Nazwa kryterium oceny oraz szczegółowy opis sposobu oceny lub wymagań koniecznych do spełnienia danego kryterium	Możliwe do uzyskania punkty za spełnienie kryterium
1.	<p>Wnioskodawca przed złożeniem wniosku skorzystał z doradztwa LGD (projekt został pozytywnie zaopiniowany przez Biuro LGD),</p> <p>Kryterium ma zapewnić wysoką jakość wniosków o przyznanie pomocy oraz gotowość projektów do realizacji w ramach LSR. Wnioski dobrze przygotowane, kompletne pod względem wymaganych załączników pozwolą na wyeliminowanie projektów, które nie są jeszcze dojrzałe i nie zostaną pozytywnie ocenione w ramach kontroli administracyjnej. Wnioskodawca ma możliwość jednokrotnego usunięcia braków w trakcie oceny wniosku przez SW, co oznacza, iż LGD ZS powinna dokonywać wyboru sposób projektów, które są gotowe do realizacji.</p> <p><u>Źródło informacji przy ocenie:</u></p> <p>Dokumentacja gromadzona w Biurze LGD ZS</p>	<p>0 pkt. – brak informacji o przeprowadzonych konsultacjach (nie są wliczane konsultacje telefoniczne).</p> <p>3 pkt. – Wnioskodawca przed złożeniem wniosku skorzystał z doradztwa LGD ZS (konsultacje stacjonarne przeprowadzone przez Biuro LGD ZS) lub wziął udział w szkoleniu dotyczącym naboru, w którym złożono oceniany wniosek o udzielenie pomocy.</p> <p>6 pkt. – Wnioskodawca przed złożeniem wniosku skorzystał z doradztwa LGD ZS (konsultacje stacjonarne przeprowadzone przez Biuro LGD ZS) i wziął udział w szkoleniu dotyczącym naboru, w którym złożono oceniany wniosek o udzielenie pomocy.</p>
2.	<p>Tworzenie nowych miejsc w związku z:</p> <ul style="list-style-type: none">– podjęciem działalności gospodarczej, lub– rozwojem prowadzonej działalności gospodarczej, lub	<p>0 pkt. – operacja nie jest związana z tworzeniem lub rozwojem działalności gospodarczej albo wnioskodawca nie planuje utworzenia w wyniku realizacji operacji dodatkowego miejsca pracy.</p> <p>6 pkt. – operacja nie jest związana z pojęciem lub rozwojem działalności gospodarczej, jednak wnioskodawca zadeklarował utworzenie 1 miejsca pracy</p>



<p>- w związku z realizacją projektu niezwiązanego z podjęciem lub rozwojem działalności gospodarczej.</p> <p>Kryterium ma zapewnić preferencje dla projektów generujących więcej nowych miejsc pracy (w przeliczeniu na pełne etaty średnioroczne).</p> <p>Dodatkowe punkty mogą uzyskać:</p> <ul style="list-style-type: none">- tzw. samozatrudnieni, jeśli w związku z premią na uruchamianie działalności gospodarczej w ramach operacji – utworzą dodatkowe miejsce/miejsca pracy dla innej niż wnioskodawca osoby/osób;- wnioskodawcy, którzy w związku z rozwijaniem działalności gospodarczej w ramach operacji, utworzą więcej niż 1 miejsce pracy przy kwocie dofinansowania do 100 tys. zł, więcej niż 2 miejsca przy kwocie dofinansowania do 200 tys. zł oraz więcej niż 3 miejsca pracy przy kwocie dofinansowania do 300 tys. zł- wnioskodawcy, którzy w związku z realizacją operacji niezwiązanej z uruchomieniem lub rozwojem działalności gospodarczej utworzą 1 miejsce pracy. <p><u>Źródło informacji przy ocenie:</u></p> <p>Wniosek o przyznanie pomocy wraz z załącznikami oraz Biznesplan, który uzasadnia utworzenie deklarowanej liczby miejsc pracy.</p>	<p>w przeliczeniu na pełne etaty średnioroczne lub jest PES, który zadeklarował utworzenie 1 miejsca pracy w przeliczeniu na pełne etaty średnioroczne.</p> <p>8 pkt. – operacja jest związana z podjęciem lub rozwojem działalności gospodarczej i wnioskodawca zadeklarował utworzenie wyższej od wymaganej liczby miejsc pracy uzależnionej od formy wsparcia (premia na rozpoczęcie działalności gospodarczej tj. co najmniej 2 miejsca pracy w przeliczeniu na pełne etaty średnioroczne) lub kwoty wsparcia (pomoc: do 100 tys. zł – 2 miejsca pracy w przeliczeniu na pełne etaty średnioroczne, do 200 tys. zł – 4 miejsca pracy w przeliczeniu na pełne etaty średnioroczne, do 300 tys. zł – 6 miejsc pracy w przeliczeniu na pełne etaty średnioroczne)</p> <p>lub</p> <p>– operacja nie jest związana z podjęciem lub rozwojem działalności gospodarczej, jednak wnioskodawca zadeklarował utworzenie więcej niż 1 miejsca pracy w przeliczeniu na pełne etaty średnioroczne.</p>
<p>3. Projekt zakłada zawiązywanie partnerstw lub nawiązywanie współpracy w celu realizacji operacji.</p> <p>Kryterium promuje operacje, których realizacja jest uwarunkowana zawiązaniem partnerstwa lub nawiązaniem współpracy, pomiędzy co najmniej dwoma podmiotami lub sektorami w celu realizacji operacji.</p> <p><u>Źródło informacji przy ocenie:</u></p> <p>Wniosek o przyznanie pomocy wraz z załącznikami.</p>	<p>0 pkt. – projekt nie zakłada współpracy.</p> <p>3 pkt. – projekt zakłada współpracę między dwoma podmiotami w ramach jednego sektora (społeczny, gospodarczy, publiczny).</p> <p>6 pkt. – projekt zakłada współpracę między dwoma podmiotami w ramach różnych sektorów (społeczny, gospodarczy, publiczny).</p>



	<p>Opis sposobu współpracy z podmiotem/podmiotami w związku z realizacją operacji, o dofinansowanie której ubiega się wnioskodawca i np. zawarte porozumienie, umowa o współpracy lub list intencyjny.</p>	
4.	<p>Wnioskodawca należy do grupy defaworyzowanej lub wnioskodawca zatrudni osobę z grupy defaworyzowanej.</p> <p>Do grup defaworyzowanych należą długotrwale bezrobotni (pozostający bez pracy powyżej 12 miesięcy), kobiety powracające na rynek -pracy po przerwie związanej z macierzyństwem, osoby 50+ oraz osoby do 30 roku życia).</p> <p>Preferowane będą operacje związane z uruchomieniem działalności gospodarczej przez osoby z grup defaworyzowanych w ramach LSR (samozatrudnienie).</p> <p>Kolejne preferencje związane są z rozwijaniem działalności gospodarczej, w przypadku, których wnioskodawca wykaże możliwość utworzenia miejsca pracy w przeliczeniu na pełne etaty średnioroczne dla osoby/osób należącej/należących do grupy defaworyzowanej.</p> <p><u>Źródło informacji przy ocenie:</u></p> <p>Dokumenty potwierdzające, iż wnioskodawca należy do grupy defaworyzowanej (dokumenty potwierdzające wiek, zaświadczenie o wysokości składek ZUS/oświadczenie, zaświadczenie z urzędu pracy) lub zatrudni osobę/osoby należąca/należące do grupy defaworyzowanej (złoży we wniosku stosowną deklarację).</p>	<p>0 pkt. – brak wpływu operacji na grupę defaworyzowaną na obszarze LSR ZS</p> <p>4 pkt.</p> <ul style="list-style-type: none">– realizacja projektu pozwoli na utworzenie minimum jednego miejsca pracy w przeliczeniu na pełne etaty średnioroczne dla osoby należącej do grupy defaworyzowanej lub- projekt oddziałuje na zatrudnienie w ramach grup defaworyzowanych (nie dotyczy projektów związanych z rozwojem działalności gospodarczej) lub- z projektu będą korzystać grupy defaworyzowane (nie dotyczy projektów związanych z rozwojem działalności gospodarczej). <p>6 pkt. – wnioskodawca należy do grupy defaworyzowanej i w wyniku realizacji projektu uzyska samozatrudnienie.</p>
5.	<p>Innowacyjność projektu.</p> <p>Preferowane będą projekty innowacyjne, gdzie innowacyjność jest rozumiana, jako ulepszenie samego produktu, procesu, usługi maszyn lub urządzeń, metody marketingowej, zastosowanej technologii, organizacji</p>	<p>0 pkt. – brak innowacyjności lub innowacyjność operacji na poziomie mniejszym niż obszar gminy członkowskiej LGD ZS.</p> <p>2 pkt. – innowacyjność operacji na poziomie co najmniej jednej gminy członkowskiej LGD ZS.</p>



	<p>pracy, które podmiot ubiegający się o przyznanie pomocy opracował jako pierwszy lub zastosował, korzystając z doświadczeń innych podmiotów, w zależności od obszaru, który ten projekt obejmuje.</p> <p><u>Źródło informacji przy ocenie:</u></p> <p>Wniosek o przyznanie pomocy wraz z załącznikami, dostępna literatura oraz dobre praktyki w zakresie projektów innowacyjnych wspieranych ze środków publicznych.</p>	<p>4 pkt. – innowacyjność operacji na poziomie co najmniej obszaru LGD ZS.</p>
6.	<p>Wpływ operacji na poprawę stanu środowiska naturalnego lub klimatu obszaru LSR.</p> <p>Preferowane będą projekty ograniczające niekorzystne oddziaływanie na środowisko naturalne lub służące oszczędności zasobów, energii, wody. Projekty mające pozytywny wpływ na stan środowiska naturalnego lub klimatu obszaru LSR ZS, np. zmniejszające emisję zanieczyszczeń lub promieniowania, emisję hałasu, itp.</p> <p><u>Źródło informacji przy ocenie:</u></p> <p>Wniosek o przyznanie pomocy wraz z załącznikami.</p>	<p>0 pkt. – operacja ma neutralny wpływ na stan środowiska naturalnego lub klimatu obszaru LSR ZS.</p> <p>4 pkt. – operacja pozytywnie wpływa na poprawę stanu środowiska naturalnego lub klimatu obszaru LSR ZS.</p>
7.	<p>Wnioskodawca zaangażuje wyższe niż wymagane środki finansowe w realizację projektu</p> <p>W przypadku projektów, w których wkład własny wnioskodawcy jest wyższy, niż wymagany – intensywność pomocy będzie niższa niż określona w LSR. W ramach kryterium oceniana będzie wielkość zaangażowanych środków własnych wnioskodawcy w realizację projektu. W przypadku jsfp poziom dofinansowania został określony na najniższym i stałym poziomie, konieczne jest również uwzględnienie tego faktu w ramach preferencji.</p> <p><u>Źródło informacji przy ocenie:</u></p>	<p>0 pkt. – wnioskodawca deklaruje wkład własny na minimalnym wymaganym poziomie.</p> <p>2 pkt. – deklarowany wkład własny wnioskodawcy jest wyższy od minimalnego o co najmniej 5 do 10 punktów procentowych (włącznie).</p> <p>4 pkt. – deklarowany wkład własny wnioskodawcy jest wyższy od minimalnego powyżej 10 do 15 punktów procentowych (włącznie).</p> <p>6 pkt. – deklarowany wkład własny wnioskodawcy jest wyższy od minimalnego powyżej 15 do 20 punktów procentowych.</p>



	Wniosek o przyznanie pomocy wraz z załącznikami.	8 pkt. – deklarowany wkład własny wnioskodawcy jest wyższy od minimalnego powyżej 20 punktów procentowych.
8.	<p>Wpływ operacji na realizację celów głównych i szczegółowych LSR, przez osiągnięcie zaplanowanych w LSR wskaźników.</p> <p>Kryterium preselecyjne – jeśli operacja nie wpływa na realizację celów głównych i szczegółowych LSR, przez osiągnięcie zaplanowanych w LSR wskaźników nie może podlegać finansowaniu.</p> <p>Preferuje się operacje przyczyniające się do osiągnięcia większej liczby celów oraz wpływające na realizację większej liczby wskaźników.</p> <p>Źródło informacji przy ocenie:</p> <p>Wniosek o przyznanie pomocy w załącznikami.</p>	<p>0 pkt. – operacja wpływa na realizację jednego celu ogólnego i szczegółowego LSR oraz jednego wskaźnika.</p> <p>6 pkt. – operacja wpływa na realizację więcej niż jednego celu ogólnego oraz więcej niż jednego celu szczegółowego LSR – i większej liczby wskaźników.</p>
8.	<p>Lokalizacja projektu.</p> <p>W celu zrównoważonego rozwoju LSR preferuje się projekty realizowane w miejscowościach zamieszkałych przez mniejszą liczbę mieszkańców.</p> <p><u>Źródło informacji przy ocenie:</u></p> <p>Zaświadczenie z gminy o liczbie mieszkańców wystawione nie wcześniej niż 3 miesiące przed złożeniem wniosku o przyznanie pomocy lub odwołanie do konkretnych danych GUS (przywołanie dokumentu wraz z nr strony).</p>	<p>0 pkt. – miejsce realizacji projektu to miejscowość licząca powyżej 5 tys. mieszkańców.</p> <p>2 pkt. – miejsce realizacji projektu – miejscowość licząca od 1 do 5 tys. mieszkańców (włącznie).</p> <p>4 pkt. – miejsce realizacji projektu to miejscowość licząca od 0,5 tys. do 1 tys. mieszkańców.</p> <p>6 pkt. – miejsce realizacji projektu to miejscowość licząca poniżej 0,5 tys. mieszkańców.</p>
9.	<p>Czas realizacji operacji.</p> <p>Preferuje się operacje o krótszym okresie realizacji.</p> <p><u>Źródło informacji przy ocenie:</u></p>	<p>0 pkt. – okres realizacji operacji powyżej 12 miesięcy.</p> <p>5 pkt. – okres realizacji operacji powyżej 9 i nie więcej niż 12 miesięcy.</p> <p>10 pkt. – okres realizacji operacji do 9 miesięcy.</p>



	- oświadczenie wnioskodawcy o planowanym terminie złożenia wniosku o płatność.	
10.	Miejsce zamieszkania/siedziba na obszarze objętym LSR ZS. Preferuje się wnioskodawców, którzy są związani z obszarem LSR ZS dłużej niż 12 miesięcy. Źródła informacji przy ocenie: Dokumenty złożone wraz z wnioskiem o przyznanie pomocy lub dostępne rejestry: CEIDG, KRS, inne, które potwierdzają spełnienie powyższego kryterium.	0 pkt. – poniżej roku. 3 pkt. – powyżej roku, nie więcej niż 2 lata. 6 pkt. – powyżej dwóch lat.



Załącznik nr 3

do Procedur wyboru i oceny operacji w ramach strategii rozwoju lokalnego kierowanego przez społeczność

Procedura zmiany Kryteriów wyboru i oceny operacji.

Cel i zakres procedury

1. Celem procedury jest opis procesu dokonywania zmian *Kryteriów wyboru i oceny operacji*, w szczególności dla zapewnienia jak najszerszego udziału partnerów LGD ZS i mieszkańców obszaru LSR, dostosowania *Kryteriów* do obowiązujących wymogów prawnych, zapewnienia najbardziej skutecznego rozwiązywania zidentyfikowanych problemów obszaru LSR, realizacji celów, czy wskaźników LSR lub dokonania korekty *Kryteriów* w związku z ustaleniami z monitoringu, ewaluacji lub kontroli.
2. Procedura opisuje czynności oraz przebieg procesu związanego ze zgłaszaniem, analizowaniem i zatwierdzaniem przez Radę propozycji zmiany *Kryteriach*.

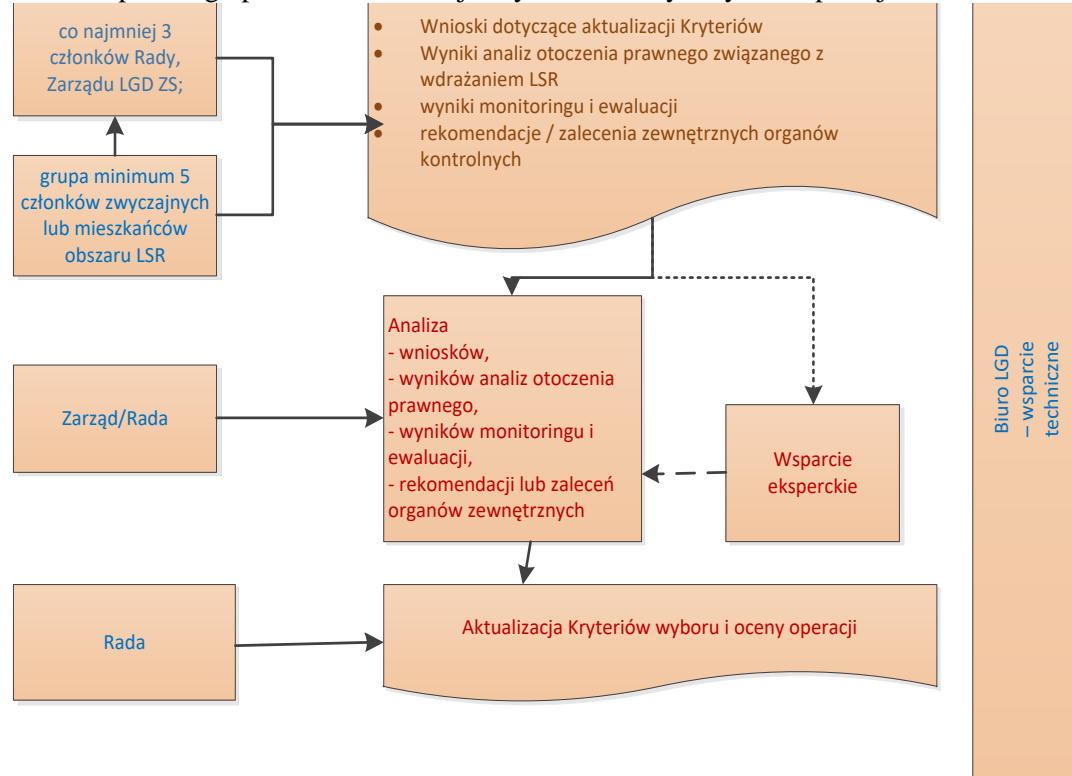
Przebieg procedury:

1. Wnioski w sprawie zmian *Kryteriów* mogą być inicjowane przez:
 - 1) co najmniej 3 członków Rady, Zarządu LGD;
 - 2) grupę minimum 5 członków zwyczajnych lub mieszkańców obszaru LSR,oraz na podstawie wyników monitoringu, ewaluacji LSR lub zaleceń i rekomendacji z kontroli.
2. Wnioski powinny być pisemne i zawierać odwołanie do obecnych *Kryteriów*, które mają podlegać zmianie i propozycję nowych. We wniosku należy wskazać cel dokonania zmian *Kryteriów*, przewidywane efekty tych zmian oraz dane identyfikacyjne i kontaktowe zgłaszającego.
3. W ramach aktualizacji *Kryteriów* należy uwzględnić wymogi wynikające w tym zakresie z zapisów PROW na lata 2014-2020 oraz obowiązujących przepisów.
4. Zarząd LGD ZS dokonuje potrzebnych analiz w celu zmian *Kryteriów*. Analizy te wykonywane są w ramach bieżącego monitoringu i obejmują m.in. zgłaszane do LGD ZS wnioski, analizy otoczenia prawnego związanego z wdrażaniem LSR, wyniki monitoringu i ewaluacji lub rekomendacje / zalecenia zewnętrznych organów kontrolnych. W ramach analiz lub inicjowania zmian możliwe jest korzystanie z zewnętrznego wsparcia eksperckiego.
5. Wnioski w sprawie zmiany *Kryteriów* rozpatrywane są przez Radę nie później niż w kwartale, w którym zostały zgłoszone.
6. Rada wydaje opinię w przedmiocie zmiany *Kryteriów* w formie uchwały.
7. Dopuszcza się możliwość częstszej aktualizacji *Kryteriów*, jeśli zachodzą ku temu przesłanki mające wpływ na wdrażanie LSR lub dostosowanie kryteriów do obowiązujących przepisów.
8. Zmiana *Kryteriów* nie może mieć wpływu na stosowanie tych samych *Kryteriów wyboru operacji* w całym procesie oceny w ramach danego naboru.
9. Wsparcie administracyjne związane z aktualizacją LSR zapewnia biuro LGD.



Rysunek nr 1

Schemat przebiegu procesu aktualizacji Kryteriów oceny i wyboru operacji





4.	Wniosek zawiera informacje oraz dokumenty potwierdzające spełnienie dodatkowych warunków udzielenia wsparcia obowiązujących w ramach naboru.	<input type="checkbox"/>	<input type="checkbox"/>	<input type="checkbox"/>	<input type="checkbox"/>	<input type="checkbox"/>	<input type="checkbox"/>
----	--	--------------------------	--------------------------	--------------------------	--------------------------	--------------------------	--------------------------

B. OCENA ZGODNOŚCI OPERACJI Z CELAMI LSR							
		PROPOZYCJA OCENY			OCENA RADY		
		TAK	NIE	DO UZUP	TAK	NIE	DO UZUP
1.	Operacja realizuje cele główne i szczegółowe LSR przez osiągnięcie zaplanowanych w LSR wskaźników.	<input type="checkbox"/>	<input type="checkbox"/>	<input type="checkbox"/>	<input type="checkbox"/>	<input type="checkbox"/>	<input type="checkbox"/>
Cel ogólny LSR							
Cel(e) szczegółowy(e) LSR							
Przedsięwzięcia / wskaźniki							
Uzasadnienie zgodności operacji z celami LSR oraz osiągnięcia wskaźników LSR							



C. OCENA ZGODNOŚCI OPERACJI Z WARUNKAMI PRZYZNANIA POMOCY OKREŚLONYMI W PROGRAMIE ROZWOJU OBSZARÓW WIEJSKICH NA LATA 2014-2020¹ (OCENA ZGODNOŚCI Z PROGRAMEM)

Weryfikacja dokonywana na podstawie informacji zawartych w złożonym wniosku o przyznanie pomocy i złożonych wraz z nim dokumentach, a także w oparciu o informacje pochodzące z baz administrowanych przez podmioty administracji publicznej, tj. Centralna Ewidencja i Informacja o Działalności Gospodarczej, Krajowy Rejestr Sądowy, rejestr Ksiąg Wieczystych oraz udostępnione przez Samorząd Województwa (LGD nie ma obowiązku występowania z prośbą o udostępnienie danych do innych podmiotów).

Kartę wypełnia się przy zastosowaniu ogólnej wskazówki dotyczącej odpowiedzi TAK, NIE, DO UZUP., ND.

TAK – możliwe jest udzielenie jednoznacznej pozytywnej odpowiedzi na pytanie

NIE – możliwe jest udzielenie jednoznacznej negatywnej odpowiedzi lub na podstawie dostępnych informacji i dokumentów nie można potwierdzić spełniania danego kryterium,

ND – weryfikowany punkt karty nie dotyczy danego Wnioskodawcy.

DO UZUP. – weryfikowany punkt karty podlega wyjaśnieniom/uzupełnieniom na wezwanie LGD, zgodnie z artykułem 21 ust. 1a-1c ustawy RLKS

LP.	WARUNEK	PROPOZYCJA OCENY				OCENA RADY			
		TAK	NIE	DO UZUP	ND	TAK	NIE	DO UZUP	ND
I	Wnioskodawcą jest osoba fizyczna/osoba fizyczna wykonująca działalność gospodarczą	<input type="checkbox"/>			<input type="checkbox"/>	<input type="checkbox"/>			<input type="checkbox"/>
1.	Miejsce zamieszkania osoby fizycznej znajduje się na obszarze wiejskim objętym LSR - dotyczy osób fizycznych, które nie wykonują działalności gospodarczej, do której stosuje się przepisy ustawy o swobodzie działalności gospodarczej ²	<input type="checkbox"/>	<input type="checkbox"/>	<input type="checkbox"/>	<input type="checkbox"/>	<input type="checkbox"/>	<input type="checkbox"/>	<input type="checkbox"/>	<input type="checkbox"/>
2.	Miejsce oznaczone adresem, pod którym osoba fizyczna wykonuje działalność gospodarczą, wpisanym do Centralnej Ewidencji i Informacji o Działalności Gospodarczej znajduje się na obszarze wiejskim objętym LSR - dotyczy osób fizycznych, które wykonują działalność gospodarczą, do której stosuje się przepisy ustawy o swobodzie działalności gospodarczej ²	<input type="checkbox"/>	<input type="checkbox"/>	<input type="checkbox"/>	<input type="checkbox"/>	<input type="checkbox"/>	<input type="checkbox"/>	<input type="checkbox"/>	<input type="checkbox"/>
3.	Wnioskodawca jest obywatelem państwa członkowskiego Unii Europejskiej	<input type="checkbox"/>	<input type="checkbox"/>	<input type="checkbox"/>		<input type="checkbox"/>	<input type="checkbox"/>	<input type="checkbox"/>	



4.	Inwestycje trwale związane z nieruchomością w ramach operacji będą realizowane na nieruchomości będącej własnością lub współwłasnością Wnioskodawcy lub Wnioskodawca posiada prawo do dysponowania nieruchomością na cele określone we wniosku o przyznanie pomocy, co najmniej przez okres realizacji operacji oraz okres podlegania zobowiązaniu do zapewnienia trwałości operacji zgodnie z art. 71 ust. 1 rozporządzenia 1303/2013 ⁷	<input type="checkbox"/>	<input type="checkbox"/>	<input type="checkbox"/>	<input type="checkbox"/>	<input type="checkbox"/>	<input type="checkbox"/>	<input type="checkbox"/>	<input type="checkbox"/>
5.	Operacja będzie realizowana nie więcej niż w 2 etapach, a wykonanie zakresu rzeczowego, zgodnie z zestawieniem rzeczowo-finansowym operacji, w tym poniesienie przez beneficjenta kosztów kwalifikowalnych operacji oraz złożenie wniosku o płatność końcową wypłacaną po zrealizowaniu całej operacji nastąpi w terminie 2 lat od dnia zawarcia umowy o przyznaniu pomocy, lecz nie później niż do dnia 31 grudnia 2022 r.	<input type="checkbox"/>	<input type="checkbox"/>	<input type="checkbox"/>		<input type="checkbox"/>	<input type="checkbox"/>	<input type="checkbox"/>	
6.	Minimalna całkowita wartość operacji wynosi nie mniej niż 50 tys. złotych	<input type="checkbox"/>	<input type="checkbox"/>	<input type="checkbox"/>	<input type="checkbox"/>	<input type="checkbox"/>	<input type="checkbox"/>	<input type="checkbox"/>	<input type="checkbox"/>
6a.	Pomoc na jedną operację własną LGD nie przekracza 50 tys. złotych	<input type="checkbox"/>	<input type="checkbox"/>	<input type="checkbox"/>	<input type="checkbox"/>	<input type="checkbox"/>	<input type="checkbox"/>	<input type="checkbox"/>	<input type="checkbox"/>
7.	Wnioskodawca, realizujący operację w zakresie innym niż określony w §2 ust.1 pkt 2 lit. a rozporządzenia ³ spełnia co, najmniej jeden z poniższych warunków:	<input type="checkbox"/>	<input type="checkbox"/>	<input type="checkbox"/>	<input type="checkbox"/>	<input type="checkbox"/>	<input type="checkbox"/>	<input type="checkbox"/>	<input type="checkbox"/>
a)	posiada doświadczenie w realizacji projektów o charakterze podobnym do operacji, którą zamierza realizować, lub	<input type="checkbox"/>			<input type="checkbox"/>	<input type="checkbox"/>			<input type="checkbox"/>
b)	posiada zasoby odpowiednie do przedmiotu operacji, którą zamierza realizować, lub	<input type="checkbox"/>			<input type="checkbox"/>	<input type="checkbox"/>			<input type="checkbox"/>
c)	posiada kwalifikacje odpowiednie do przedmiotu operacji, którą zamierza realizować, jeżeli jest osobą fizyczną, lub	<input type="checkbox"/>			<input type="checkbox"/>	<input type="checkbox"/>			<input type="checkbox"/>



d)	wykonuje działalność odpowiednią do przedmiotu operacji, którą zamierza realizować	<input type="checkbox"/>			<input type="checkbox"/>	<input type="checkbox"/>			<input type="checkbox"/>
8.	Operacja jest uzasadniona ekonomicznie i będzie realizowana zgodnie z biznesplanem (nie dotyczy operacji realizowanej wyłącznie w zakresie określonym w § 2 ust.1 pkt 1 lub 5-8 rozporządzenia ³), który zawiera informacje wskazane w § 4 ust.4 rozporządzenia ³)	<input type="checkbox"/>	<input type="checkbox"/>	<input type="checkbox"/>	<input type="checkbox"/>	<input type="checkbox"/>	<input type="checkbox"/>	<input type="checkbox"/>	<input type="checkbox"/>
9.	Została wydana ostateczna decyzja o środowiskowych uwarunkowaniach, jeżeli jej wydanie jest wymagane przepisami odrębnymi	<input type="checkbox"/>	<input type="checkbox"/>	<input type="checkbox"/>	<input type="checkbox"/>	<input type="checkbox"/>	<input type="checkbox"/>	<input type="checkbox"/>	<input type="checkbox"/>
VII	Operacja dotyczy wzmocnienia kapitału społecznego, w tym podnoszenie wiedzy społeczności lokalnej w zakresie ochrony środowiska i zmian klimatycznych, także z wykorzystaniem rozwiązań innowacyjnych	<input type="checkbox"/>			<input type="checkbox"/>	<input type="checkbox"/>			<input type="checkbox"/>
VIII	Operacja dotyczy rozwoju przedsiębiorczości na obszarze wiejskim objętym LSR przez podejmowanie działalności gospodarczej	<input type="checkbox"/>			<input type="checkbox"/>	<input type="checkbox"/>			<input type="checkbox"/>
1.	Wnioskodawca nie podlega ubezpieczeniu społecznemu rolników z mocy ustawy i w pełnym zakresie - dotyczy osób fizycznych podejmujących działalność gospodarczą w zakresie innym niż działalność sklasyfikowana wg PKD, jako produkcja artykułów spożywczych lub produkcja napojów	<input type="checkbox"/>	<input type="checkbox"/>	<input type="checkbox"/>		<input type="checkbox"/>	<input type="checkbox"/>	<input type="checkbox"/>	
2.	Wnioskodawca w okresie 2 lat poprzedzających dzień złożenia wniosku o przyznanie tej pomocy nie wykonywał działalności gospodarczej, do której stosuje się przepisy ustawy o swobodzie działalności gospodarczej ² , w szczególności nie był wpisany do Centralnej Ewidencji i Informacji o Działalności Gospodarczej	<input type="checkbox"/>	<input type="checkbox"/>	<input type="checkbox"/>		<input type="checkbox"/>	<input type="checkbox"/>	<input type="checkbox"/>	
3.	Wnioskowana kwota pomocy wynosi nie mniej niż 50 tys. złotych i nie więcej niż 100 tys. złotych	<input type="checkbox"/>	<input type="checkbox"/>	<input type="checkbox"/>		<input type="checkbox"/>	<input type="checkbox"/>	<input type="checkbox"/>	
4.	Operacja zakłada podjęcie we własnym imieniu działalności gospodarczej, do której stosuje się przepisy ustawy o swobodzie działalności gospodarczej ² , i jej wykonywanie do dnia, w którym upłynie 2 lata od dnia wypłaty płatności końcowej	<input type="checkbox"/>	<input type="checkbox"/>	<input type="checkbox"/>		<input type="checkbox"/>	<input type="checkbox"/>	<input type="checkbox"/>	



5.	Operacja zakłada zgłoszenie Wnioskodawcy do ubezpieczenia emerytalnego, ubezpieczeń rentowych i ubezpieczenia wypadkowego na podstawie przepisów o systemie ubezpieczeń społecznych z tytułu wykonywania tej działalności i podleganie tym ubezpieczeniom do dnia, w którym upłyne 2 lata od dnia wypłaty płatności końcowej, lub utworzenie, co najmniej jednego miejsca pracy w przeliczeniu na pełne etaty średnioroczne, gdy jest to uzasadnione zakresem realizacji operacji, zatrudnienie osoby, dla której zostanie utworzone to miejsce pracy, na podstawie umowy o pracę, a także utrzymanie utworzonych miejsc pracy do dnia, w którym upłyne 2 lata od dnia wypłaty płatności końcowej	<input type="checkbox"/>	<input type="checkbox"/>	<input type="checkbox"/>	<input type="checkbox"/>	<input type="checkbox"/>	<input type="checkbox"/>	<input type="checkbox"/>	<input type="checkbox"/>
6.	Koszty planowane do poniesienia w ramach operacji mieszczą się w zakresie kosztów, o których mowa w § 17 ust. 1 rozporządzenia ³ i nie są kosztami inwestycji polegającej na budowie albo przebudowie liniowych obiektów budowlanych w części dotyczącej realizacji odcinków zlokalizowanych poza obszarem wiejskim objętym LSR	<input type="checkbox"/>	<input type="checkbox"/>	<input type="checkbox"/>	<input type="checkbox"/>	<input type="checkbox"/>	<input type="checkbox"/>	<input type="checkbox"/>	<input type="checkbox"/>
7.	Biznesplan jest racjonalny i uzasadniony zakresem operacji, a w szczególności, jeżeli suma kosztów planowanych do poniesienia w ramach tej operacji, ustalona z uwzględnieniem wartości rynkowej tych kosztów, jest nie niższa niż 70% kwoty, jaką można przyznać na tę operację	<input type="checkbox"/>	<input type="checkbox"/>	<input type="checkbox"/>	<input type="checkbox"/>	<input type="checkbox"/>	<input type="checkbox"/>	<input type="checkbox"/>	<input type="checkbox"/>
IX	Operacja dotyczy rozwoju przedsiębiorczości na obszarze wiejskim objętym LSR przez tworzenie lub rozwój inkubatorów przetwórstwa lokalnego produktów rolnych	<input type="checkbox"/>			<input type="checkbox"/>	<input type="checkbox"/>			<input type="checkbox"/>
1.	Operacja zakłada korzystanie z infrastruktury inkubatora przetwórstwa lokalnego przez podmioty inne niż Wnioskodawca – na podstawie regulaminu korzystania z inkubatora	<input type="checkbox"/>	<input type="checkbox"/>	<input type="checkbox"/>		<input type="checkbox"/>	<input type="checkbox"/>	<input type="checkbox"/>	
2.	Biznesplan nie zakłada osiągania zysków z działalności prowadzonej w ramach inkubatorów, w przypadku, gdy operacja będzie realizowana w zakresie określonym § 2 ust. 1 pkt 2 lit. b rozporządzenia ³ oraz polega wyłącznie na tworzeniu lub rozwijaniu ogólnodostępnych i niekomercyjnych inkubatorów	<input type="checkbox"/>	<input type="checkbox"/>	<input type="checkbox"/>	<input type="checkbox"/>	<input type="checkbox"/>	<input type="checkbox"/>	<input type="checkbox"/>	<input type="checkbox"/>
3.	Wspierane inkubatory przetwórstwa lokalnego produktów rolnych są/będą to przedsiębiorstwa spożywcze w rozumieniu art. 3 pkt 2 rozporządzenia (WE) nr 178/2002 ⁸	<input type="checkbox"/>	<input type="checkbox"/>	<input type="checkbox"/>		<input type="checkbox"/>	<input type="checkbox"/>	<input type="checkbox"/>	
X	Operacja dotyczy rozwoju przedsiębiorczości na obszarze wiejskim objętym LSR przez rozwijanie działalności gospodarczej	<input type="checkbox"/>			<input type="checkbox"/>	<input type="checkbox"/>			<input type="checkbox"/>



1.	Wnioskodawca w okresie 3 lat poprzedzających dzień złożenia wniosku o przyznanie pomocy wykonywał łącznie przez, co najmniej 365 dni działalność gospodarczą, do której stosuje się przepisy ustawy o swobodzie działalności gospodarczej oraz nadal wykonuje tę działalność ²	<input type="checkbox"/>	<input type="checkbox"/>	<input type="checkbox"/>	<input type="checkbox"/>	<input type="checkbox"/>	<input type="checkbox"/>	<input type="checkbox"/>	
2.	Operacja zakłada utworzenie, co najmniej jednego miejsca pracy w przeliczeniu na pełne etaty średnioroczne i jest to uzasadnione zakresem realizacji operacji, a osoba, dla której zostanie utworzone to miejsce pracy, zostanie zatrudniona na podstawie umowy o pracę lub spółdzielczej umowy o pracę (nie ma zastosowania, gdy suma kwot pomocy przyznanej jednemu podmiotowi na dotychczas realizowane operacje oraz kwoty pomocy, o której przyznanie ubiega się wnioskodawca na realizację danej operacji, nie przekracza 25 tys. złotych)	<input type="checkbox"/>	<input type="checkbox"/>	<input type="checkbox"/>	<input type="checkbox"/>	<input type="checkbox"/>	<input type="checkbox"/>	<input type="checkbox"/>	<input type="checkbox"/>
3.	Operacja zakłada utrzymanie miejsc pracy, w tym miejsc pracy, które zostaną utworzone w ramach realizacji operacji, do dnia, w którym upłynie 3 lata od dnia wypłaty płatności końcowej	<input type="checkbox"/>	<input type="checkbox"/>	<input type="checkbox"/>	<input type="checkbox"/>	<input type="checkbox"/>	<input type="checkbox"/>	<input type="checkbox"/>	
XI	Operacja dotyczy rozwoju przedsiębiorczości na obszarze wiejskim objętym LSR w zakresie określonym w §2 ust. 1 pkt 2 lit. a-c rozporządzenia³	<input type="checkbox"/>			<input type="checkbox"/>	<input type="checkbox"/>			<input type="checkbox"/>
1.	Działalność gospodarcza będąca przedmiotem operacji nie jest sklasyfikowana w przepisach rozporządzenia Rady Ministrów z dnia 24 grudnia 2007 roku w sprawie Polskiej Klasyfikacji Działalności (PKD) jako ta, o której mowa w §8 rozporządzenia ³	<input type="checkbox"/>	<input type="checkbox"/>	<input type="checkbox"/>	<input type="checkbox"/>	<input type="checkbox"/>	<input type="checkbox"/>	<input type="checkbox"/>	
XII	Operacja dotyczy podnoszenia kompetencji osób realizujących operacje w zakresie określonym w §2 ust. 1 pkt 2 lit. a-c rozporządzenia³	<input type="checkbox"/>			<input type="checkbox"/>	<input type="checkbox"/>			<input type="checkbox"/>
1.	Wnioskodawca ubiega się jednocześnie o przyznanie pomocy na operacje w zakresie określonym w §2 ust. 1 pkt 2 lit. a-c rozporządzenia ³	<input type="checkbox"/>	<input type="checkbox"/>	<input type="checkbox"/>	<input type="checkbox"/>	<input type="checkbox"/>	<input type="checkbox"/>	<input type="checkbox"/>	
XIII	Operacja dotyczy wspierania współpracy między podmiotami wykonującymi działalność gospodarczą na obszarze wiejskim objętym LSR	<input type="checkbox"/>			<input type="checkbox"/>	<input type="checkbox"/>			<input type="checkbox"/>



2.	Budowa lub przebudowa publicznych dróg gminnych lub powiatowych umożliwi połączenie obiektów użyteczności publicznej, w których świadczone są usługi społeczne, zdrowotne, opiekuńczo-wychowawcze lub edukacyjne dla ludności lokalnej, z siecią dróg publicznych albo skróci dystans lub czas dojazdu do tych obiektów	<input type="checkbox"/>	<input type="checkbox"/>	<input type="checkbox"/>	<input type="checkbox"/>	<input type="checkbox"/>	<input type="checkbox"/>	<input type="checkbox"/>	<input type="checkbox"/>
XVIII	Operacja dotyczy promowania obszaru objętego LSR, w tym produktów lub usług lokalnych	<input type="checkbox"/>			<input type="checkbox"/>	<input type="checkbox"/>			<input type="checkbox"/>
1.	Operacja nie służy indywidualnej promocji produktów lub usług lokalnych	<input type="checkbox"/>	<input type="checkbox"/>	<input type="checkbox"/>		<input type="checkbox"/>	<input type="checkbox"/>	<input type="checkbox"/>	
2.	Operacja nie dotyczy organizacji wydarzeń cyklicznych, z wyjątkiem wydarzenia inicjującego cykl wydarzeń lub wydarzenia specyficznego dla danej LSR, wskazanych i uzasadnionych w LSR, przy czym przez wydarzenie cykliczne rozumie się wydarzenie organizowane więcej niż jeden raz oraz poświęcone przynajmniej w części tej samej tematyce	<input type="checkbox"/>	<input type="checkbox"/>	<input type="checkbox"/>		<input type="checkbox"/>	<input type="checkbox"/>	<input type="checkbox"/>	

1. Program Rozwoju Obszarów Wiejskich na lata 2014-2020

2. Ustawa z dnia 2 lipca 2004 r. o swobodzie działalności gospodarczej (Dz.U. 2016, poz. 1829 z późn.zm.)

3. Rozporządzenie Ministra Rolnictwa i Rozwoju Wsi z dnia 24 września 2015 r. w sprawie szczegółowych warunków i trybu przyznawania pomocy finansowej w ramach poddziałania „Wsparcie na wdrażanie operacji w ramach strategii rozwoju lokalnego kierowanego przez społeczność” objętego Programem Rozwoju Obszarów Wiejskich na lata 2014-2020 (Dz. U. z 2017 r., poz. 772 i 1588)

4. Rozporządzenie Parlamentu Europejskiego i Rady (UE) nr 1305/2013 z dnia 17 grudnia 2013 r. w sprawie wsparcia rozwoju obszarów wiejskich przez Europejski Fundusz Rolny na rzecz Rozwoju Obszarów Wiejskich (EFRROW) i uchylające rozporządzenie Rady (WE) nr 1698/2005 (Dz. Urz. UE L 347 z 20.12.2013, str. 487, z późn. zm.)

5. Ustawa z dnia 20 lutego 2015 r. o wspieraniu rozwoju obszarów wiejskich z udziałem środków Europejskiego Funduszu Rolnego na rzecz Rozwoju Obszarów Wiejskich w ramach Programu Rozwoju Obszarów Wiejskich na lata 2014-2020 (Dz. U. z 2017 r., poz. 562, 624, 892, 935 i 1475)

6. Rozporządzenie Komisji (UE) nr 651/2014 z dnia 17 czerwca 2014 r. uznające niektóre rodzaje pomocy za zgodne z rynkiem wewnętrznym w zastosowaniu art. 107 i 108 Traktatu (Dz. Urz. UE L 187 z 26.06.2014, str. 1)

7. Rozporządzenie Parlamentu Europejskiego i Rady (UE) nr 1303/2013 z dnia 17 grudnia 2013 r. ustanawiające wspólne przepisy dotyczące Europejskiego Funduszu Rozwoju Regionalnego, Europejskiego Funduszu Społecznego, Funduszu Spójności, Europejskiego Funduszu Rolnego na rzecz Rozwoju Obszarów Wiejskich oraz Europejskiego Funduszu Morskiego i Rybackiego oraz ustanawiające przepisy ogólne dotyczące Europejskiego Funduszu Rozwoju Regionalnego, Europejskiego Funduszu Społecznego, Funduszu Spójności i Europejskiego Funduszu Morskiego i Rybackiego oraz uchylające rozporządzenie Rady (WE) nr 1083/2006 (Dz. Urz. UE L 347 z 20.12.2013 str. 320, z późn. zm.)



8. Rozporządzenie (WE) nr 178/2002 Parlamentu Europejskiego i Rady z dnia 28 stycznia 2002 r. ustanawiającego ogólne zasady i wymagania prawa żywnościowego, powołującego Europejski Urząd ds. Bezpieczeństwa Żywności oraz ustanawiającego procedury w zakresie bezpieczeństwa żywności (Dz. Urz. WE L 31 z 01.02.2002, str. 1, z późn. zm.; Dz. Urz. UE Polskie wydanie specjalne, rozdz. 15, t. 6, str. 463, z późn. zm.)

WYNIK OCENY ZGODNOŚCI OPERACJI Z LSR							
		Zaproponował/a ocenę (pracownik biura LGD)			Zatwierdziła Rada (Przewodniczący Rady LGD)		
		TAK	NIE	DO UZUP.	TAK	NIE	DO UZUP.
Zaznaczenie pola "NIE" oznacza, że co najmniej jeden z ww. wymienionych warunków nie został spełniony i wniosek nie podlega dalszej ocenie.							
A.	Operacja spełnia warunki formalne	<input type="checkbox"/>	<input type="checkbox"/>	<input type="checkbox"/>	<input type="checkbox"/>	<input type="checkbox"/>	<input type="checkbox"/>
B.	Operacja realizuje cele główne i szczegółowe LSR przez osiągnięcie zaplanowanych w LSR wskaźników	<input type="checkbox"/>	<input type="checkbox"/>	<input type="checkbox"/>	<input type="checkbox"/>	<input type="checkbox"/>	<input type="checkbox"/>
C.	Operacja jest zgodna z warunkami przyznania pomocy określonymi z PROW na lata 2014-2020	<input type="checkbox"/>	<input type="checkbox"/>	<input type="checkbox"/>	<input type="checkbox"/>	<input type="checkbox"/>	<input type="checkbox"/>
Imię i nazwisko							
Uwagi							
Data i podpis							



OSTATECZNY WYNIK OCENY ZGODNOŚCI OPERACJI Z LSR					
		Zaproponował/a ocenę (pracownik biura LGD)		Zatwierdziła Rada (Przewodniczący Rady LGD)	
		TAK	NIE	TAK	NIE
A.	Operacja spełnia warunki formalne	<input type="checkbox"/>	<input type="checkbox"/>	<input type="checkbox"/>	<input type="checkbox"/>
B.	Operacja realizuje cele główne i szczegółowe LSR przez osiągnięcie zaplanowanych w LSR wskaźników	<input type="checkbox"/>	<input type="checkbox"/>	<input type="checkbox"/>	<input type="checkbox"/>
C.	Operacja jest zgodna z warunkami przyznania pomocy określonymi z PROW na lata 2014-2020	<input type="checkbox"/>	<input type="checkbox"/>	<input type="checkbox"/>	<input type="checkbox"/>
Operacja jest zgodna z LSR i podlega ocenie zgodnie z kryteriami wyboru operacji		<input type="checkbox"/>	<input type="checkbox"/>	<input type="checkbox"/>	<input type="checkbox"/>
Imię i nazwisko					
Uwagi					
Data i podpis					



Załącznik nr 5

do Procedur wyboru i oceny operacji w ramach strategii rozwoju lokalnego kierowanego przez społeczność

KARTA OCENY ZGODNOŚCI OPERACJI Z KRYTERIAMI WYBORU – wypełnia Przewodniczący Rady					
Znak sprawy:				Nr naboru:	
Nazwa beneficjenta:					
Lp.	Nazwa kryterium oceny oraz szczegółowy opis sposobu oceny lub wymagań koniecznych do spełnienia danego kryterium	Możliwe do uzyskania punkty za spełnienie kryterium	DO UZUP. (TAK/NIE)	Liczba przyznanych punktów	Uzasadnienie
1.	<p>Wnioskodawca przed złożeniem wniosku skorzystał z doradztwa LGD (projekt został pozytywnie zaopiniowany przez Biuro LGD),</p> <p>Kryterium ma zapewnić wysoką jakość wniosków o przyznanie pomocy oraz gotowość projektów do realizacji w ramach LSR. Wnioski dobrze przygotowane, kompletne pod względem wymaganych załączników pozwolą na wyeliminowanie projektów, które nie są jeszcze dojrzałe i nie zostaną pozytywnie ocenione w ramach kontroli administracyjnej. Wnioskodawca ma możliwość jednokrotnego usunięcia braków w trakcie oceny wniosku przez SW, co oznacza, iż LGD ZS powinna dokonywać wyboru sposób projektów, które są gotowe do realizacji.</p> <p><u>Źródło informacji przy ocenie:</u> Dokumentacja gromadzona w Biurze LGD ZS</p>	<p>0 pkt. – brak informacji o przeprowadzonych konsultacjach (nie są wliczane konsultacje telefoniczne).</p> <p>3 pkt. – Wnioskodawca przed złożeniem wniosku skorzystał z doradztwa LGD ZS (konsultacje stacjonarne przeprowadzone przez Biuro LGD ZS) lub wziął udział w szkoleniu dotyczącym naboru, w którym złożono oceniany wniosek o udzielenie pomocy.</p> <p>6 pkt. – Wnioskodawca przed złożeniem wniosku skorzystał z doradztwa LGD ZS (konsultacje stacjonarne przeprowadzone przez Biuro LGD ZS) i wziął udział w szkoleniu dotyczącym naboru, w którym złożono oceniany wniosek o udzielenie pomocy.</p>	 pkt	
2.	<p>Tworzenie nowych miejsc w związku z:</p> <ul style="list-style-type: none">– podjęciem działalności gospodarczej, lub– rozwojem prowadzonej działalności gospodarczej, lub– w związku z realizacją projektu niezwiązanego z podjęciem lub rozwojem działalności gospodarczej. <p>Kryterium ma zapewnić preferencje dla projektów generujących więcej nowych miejsc pracy (w przeliczeniu na pełne etaty średnioroczne).</p> <p>Dodatkowe punkty mogą uzyskać:</p>	<p>0 pkt. – operacja nie jest związana z tworzeniem lub rozwojem działalności gospodarczej albo wnioskodawca nie planuje utworzenia w wyniku realizacji operacji dodatkowego miejsca pracy.</p> <p>6 pkt. – operacja nie jest związana z pojęciem lub rozwojem działalności gospodarczej, jednak wnioskodawca zadeklarował utworzenie 1 miejsca pracy w przeliczeniu na pełne etaty</p>	 pkt	



	<p>- tzw. samozatrudnieni, jeśli w związku z premią na uruchamianie działalności gospodarczej w ramach operacji – utworzą dodatkowe miejsce/miejsca pracy dla innej niż wnioskodawca osoby/osób;</p> <p>- wnioskodawcy, którzy w związku z rozwijaniem działalności gospodarczej w ramach operacji, utworzą więcej niż 1 miejsce pracy przy kwocie dofinansowania do 100 tys. zł, więcej niż 2 miejsca przy kwocie dofinansowania do 200 tys. zł oraz więcej niż 3 miejsca pracy – przy kwocie dofinansowania do 300 tys. zł</p> <p>- wnioskodawcy, którzy w związku z realizacją operacji niezwiązanej z uruchomieniem lub rozwojem działalności gospodarczej utworzą 1 miejsce pracy.</p> <p><u>Źródło informacji przy ocenie:</u> Wniosek o przyznanie pomocy wraz z załącznikami oraz Biznesplan, który uzasadnia utworzenie deklarowanej liczby miejsc pracy.</p>	<p>średnioroczne lub jest PES, który zadeklarował utworzenie 1 miejsca pracy w przeliczeniu na pełne etaty średnioroczne.</p> <p>8 pkt. – operacja jest związana z podjęciem lub rozwojem działalności gospodarczej i wnioskodawca zadeklarował utworzenie wyższej od wymaganej liczby miejsc pracy uzależnionej od formy wsparcia (premia na rozpoczęcie działalności gospodarczej tj. co najmniej 2 miejsca pracy w przeliczeniu na pełne etaty średnioroczne) lub kwoty wsparcia (pomoc: do 100 tys. zł – 2 miejsca pracy w przeliczeniu na pełne etaty średnioroczne, do 200 tys. zł – 4 miejsca pracy w przeliczeniu na pełne etaty średnioroczne, do 300 tys. zł – 6 miejsc pracy w przeliczeniu na pełne etaty średnioroczne)</p> <p>lub</p> <p>– operacja nie jest związana z podjęciem lub rozwojem działalności gospodarczej, jednak wnioskodawca zadeklarował utworzenie więcej niż 1 miejsca pracy w przeliczeniu na pełne etaty średnioroczne.</p>			
3.	<p>Projekt zakłada zawiązywanie partnerstw lub nawiązywanie współpracy w celu realizacji operacji. Kryterium promuje operacje, których realizacja jest uwarunkowana zawiązaniem partnerstwa lub nawiązaniem współpracy, pomiędzy co najmniej dwoma podmiotami lub sektorami w celu realizacji operacji.</p> <p><u>Źródło informacji przy ocenie:</u> Wniosek o przyznanie pomocy wraz z załącznikami. Opis sposobu współpracy z podmiotem/podmiotami w związku z realizacją operacji, o dofinansowanie której ubiega się wnioskodawca i np. zawarte porozumienie, umowa o współpracy lub list intencyjny.</p>	<p>0 pkt. – projekt nie zakłada współpracy. 3 pkt. – projekt zakłada współpracę między dwoma podmiotami w ramach jednego sektora (społeczny, gospodarczy, publiczny). 6 pkt. – projekt zakłada współpracę między dwoma podmiotami w ramach różnych sektorów (społeczny, gospodarczy, publiczny).</p>	 pkt	



4.	<p>Wnioskodawca należy do grupy defaworyzowanej lub wnioskodawca zatrudni osobę z grupy defaworyzowanej. Do grup defaworyzowanych należą długotrwale bezrobotni (pozostający bez pracy powyżej 12 miesięcy), kobiety powracające na rynek -pracy po przerwie związanej z macierzyństwem, osoby 50+ oraz osoby do 30 roku życia). Preferowane będą operacje związane z uruchomieniem działalności gospodarczej przez osoby z grup defaworyzowanych w ramach LSR (samozatrudnienie). Kolejne preferencje związane są z rozwijaniem działalności gospodarczej, w przypadku, których wnioskodawca wykaże możliwość utworzenia miejsca pracy w przeliczeniu na pełne etaty średnioroczne dla osoby/osób należącej/należących do grupy defaworyzowanej.</p> <p><u>Zródło informacji przy ocenie:</u> Dokumenty potwierdzające, iż wnioskodawca należy do grupy defaworyzowanej (dokumenty potwierdzające wiek, zaświadczenie o wysokości składek ZUS/oświadczenie, zaświadczenie z urzędu pracy) lub zatrudni osobę/osoby należąca/należące do grupy defaworyzowanej (złoży we wniosku stosowną deklarację).</p>	<p>0 pkt. – brak wpływu operacji na grupę defaworyzowaną na obszarze LSR ZS 4 pkt. – realizacja projektu pozwoli na utworzenie minimum jednego miejsca pracy w przeliczeniu na pełne etaty średnioroczne dla osoby należącej do grupy defaworyzowanej lub - projekt oddziałuje na zatrudnienie w ramach grup defaworyzowanych (nie dotyczy projektów związanych z rozwojem działalności gospodarczej) lub - z projektu będą korzystała grupa defaworyzowana (nie dotyczy projektów związanych z rozwojem działalności gospodarczej).</p> <p>6 pkt. – wnioskodawca należy do grupy defaworyzowanej i w wyniku realizacji projektu uzyska samozatrudnienie.</p>	 pkt	
5.	<p>Innowacyjność projektu. Preferowane będą projekty innowacyjne, gdzie innowacyjność jest rozumiana, jako ulepszenie samego produktu, procesu, usługi maszyn lub urządzeń, metody marketingowej, zastosowanej technologii, organizacji pracy, które podmiot ubiegający się o przyznanie pomocy opracował jako pierwszy lub zastosował, korzystając z doświadczeń innych podmiotów, w zależności od obszaru, który ten projekt obejmuje.</p> <p><u>Zródło informacji przy ocenie:</u> Wniosek o przyznanie pomocy wraz z załącznikami, dostępna literatura oraz dobre praktyki w zakresie projektów innowacyjnych wspieranych ze środków publicznych.</p>	<p>0 pkt. – brak innowacyjności lub innowacyjność operacji na poziomie mniejszym niż obszar gminy członkowskiej LGD ZS. 2 pkt. – innowacyjność operacji na poziomie co najmniej jednej gminy członkowskiej LGD ZS. 4 pkt. – innowacyjność operacji na poziomie co najmniej obszaru LGD ZS.</p>	 pkt	
6.	<p>Wpływ operacji na poprawę stanu środowiska naturalnego lub klimatu obszaru LSR.</p>	<p>0 pkt. – operacja ma neutralny wpływ na stan środowiska naturalnego lub klimatu obszaru LSR ZS.</p>	 pkt	



	<p>Preferowane będą projekty ograniczające niekorzystne oddziaływanie na środowisko naturalne lub służące oszczędności zasobów, energii, wody. Projekty mające pozytywny wpływ na stan środowiska naturalnego lub klimatu obszaru LSR ZS, np. zmniejszające emisję zanieczyszczeń lub promieniowania, emisję hałasu, itp.</p> <p><u>Źródło informacji przy ocenie:</u> Wniosek o przyznanie pomocy wraz z załącznikami.</p>	<p>4 pkt. – operacja pozytywnie wpływa na poprawę stanu środowiska naturalnego lub klimatu obszaru LSR ZS.</p>			
7.	<p>Wnioskodawca zaangażuje wyższe niż wymagane środki finansowe w realizację projektu W przypadku projektów, w których wkład własny wnioskodawcy jest wyższy, niż wymagany – intensywność pomocy będzie niższa niż określona w LSR. W ramach kryterium oceniana będzie wielkość zaangażowanych środków własnych wnioskodawcy w realizację projektu. W przypadku jsfp poziom dofinansowania został określony na najniższym i stałym poziomie, konieczne jest również uwzględnienie tego faktu w ramach preferencji.</p> <p><u>Źródło informacji przy ocenie:</u> Wniosek o przyznanie pomocy wraz z załącznikami.</p>	<p>0 pkt. – wnioskodawca deklaruje wkład własny na minimalnym wymaganym poziomie. 2 pkt. – deklarowany wkład własny wnioskodawcy jest wyższy od minimalnego o co najmniej 5 do 10 punktów procentowych (włącznie). 4 pkt. – deklarowany wkład własny wnioskodawcy jest wyższy od minimalnego powyżej 10 do 15 punktów procentowych (włącznie). 6 pkt. – deklarowany wkład własny wnioskodawcy jest wyższy od minimalnego powyżej 15 do 20 punktów procentowych. 8 pkt. – deklarowany wkład własny wnioskodawcy jest wyższy od minimalnego powyżej 20 punktów procentowych.</p>	 pkt	
8.	<p>Wpływ operacji na realizację celów głównych i szczegółowych LSR, przez osiągnięcie zaplanowanych w LSR wskaźników. Kryterium preselekcyjne – jeśli operacja nie wpływa na realizację celów głównych i szczegółowych LSR, przez osiągnięcie zaplanowanych w LSR wskaźników nie może podlegać finansowaniu. Preferuje się operacje przyczyniające się do osiągnięcia większej liczby celów oraz wpływające na realizację większej liczby wskaźników.</p> <p><u>Źródło informacji przy ocenie:</u></p>	<p>0 pkt. – operacja wpływa na realizację jednego celu ogólnego i szczegółowego LSR oraz jednego wskaźnika. 6 pkt. – operacja wpływa na realizację więcej niż jednego celu ogólnego oraz więcej niż jednego celu szczegółowego LSR i większej liczby wskaźników.</p>	 pkt	



	Wniosek o przyznanie pomocy w załącznikami-				
8.	Lokalizacja projektu. W celu zrównoważonego rozwoju LSR preferuje się projekty realizowane w miejscowościach zamieszkałych przez mniejszą liczbę mieszkańców. <u>Źródło informacji przy ocenie:</u> Zaświadczenie z gminy o liczbie mieszkańców wystawione nie wcześniej niż 3 miesiące przed złożeniem wniosku o przyznanie pomocy lub odwołanie do konkretnych danych GUS (przywołanie dokumentu wraz z nr strony).	0 pkt. – miejsce realizacji projektu to miejscowość licząca powyżej 5 tys. mieszkańców. 2 pkt. – miejsce realizacji projektu – miejscowość licząca od 1 do 5 tys. mieszkańców (włącznie). 4 pkt. – miejsce realizacji projektu to miejscowość licząca od 0,5 tys. do 1 tys. mieszkańców. 6 pkt. – miejsce realizacji projektu to miejscowość licząca poniżej 0,5 tys. mieszkańców.	 pkt	
9.	Czas realizacji operacji. Preferuje się operacje o krótszym okresie realizacji. <u>Źródło informacji przy ocenie:</u> - oświadczenie wnioskodawcy o planowanym terminie złożenia wniosku o płatność.	0 pkt. – okres realizacji operacji powyżej 12 miesięcy. 5 pkt. – okres realizacji operacji powyżej 9 i nie więcej niż 12 miesięcy. 10 pkt. – okres realizacji operacji do 9 miesięcy.	 pkt	
10.	Miejsce zamieszkania/siedziba na obszarze objętym LSR ZS. Preferuje się wnioskodawców, którzy są związani z obszarem LSR ZS dłużej niż 12 miesięcy. <u>Źródła informacji przy ocenie:</u> Dokumenty złożone wraz z wnioskiem o przyznanie pomocy lub dostępne rejestry: CEIDG, KRS, inne, które potwierdzają spełnienie powyższego kryterium.	0 pkt. – poniżej roku. 3 pkt. – powyżej roku, nie więcej niż 2 lata. 6 pkt. – powyżej dwóch lat.	 pkt	
Wniosek wymaga złożenia wyjaśnień lub dołączenia brakujących dokumentów		TAK		NIE	
		<input type="checkbox"/>		<input type="checkbox"/>	
Imię i nazwisko					
Uwagi					
Data i podpis					



<i>Liczba przyznanych punktów</i> pkt
Imię i nazwisko	
Uwagi	
Data i podpis	



Załącznik nr 6a

do Procedur wyboru i oceny operacji w ramach strategii rozwoju lokalnego kierowanego przez społeczność

LISTA OPERACJI ZGODNYCH Z LSR							
Nr naboru:			Zakres tematyczny naboru:			Czas trwania naboru: od-.....20..... do-.....20.....	
Limit dostępnych środków: zł							
Lp.	Indywidualne oznaczenie sprawy (znak sprawy)	Data wpływu		Numer ID podmiotu ubiegającego się o wsparcie	Nazwę/imię i nazwisko podmiotu ubiegającego się o wsparcie	Wnioskowana kwota w sparcia (w zł)	Wynik oceny zgodności z LSR TAK = operacja jest zgodna z LSR i podlega dalszej ocenie NIE = nie jest zgodna z LSR
		dd-mm-rrrr	Godz:min (24:00)				
1	Tytuł operacji:						
2	Tytuł operacji:						
3	Tytuł operacji:						
...	Tytuł operacji:						
Razem operacje poddane ocenie wstępnej:							
Data/...../20.....					Przewodniczący Rady Podpis		



Załącznik nr 6b

do Procedur wyboru i oceny operacji w ramach strategii rozwoju lokalnego kierowanego przez społeczność

LISTA OPERACJI WYBRANYCH DO DOFINANSOWANIA ZGODNYCH Z LSR										
Nr naboru:			Zakres tematyczny naboru:				Czas trwania naboru: od20.... do20....			
Limit dostępnych środków: zł										
Lp.	Indywidualne oznaczenie sprawy (znak sprawy)	Data wpływu		Numer ID podmiotu ubiegającego się o wsparcie	Nazwę/imię i nazwisko podmiotu ubiegającego się o wsparcie	Wniosek wana kwota w sparcia (w zł)	Intensywność pomocy ustalona przez LGD (%)	Kwotę wsparcia wyliczona przez LGD (w zł)	Liczba punktów (ocena na	Oce ny zgo dno ści
		dd-mm-rrrr	Godz:min (24:00)							
Operacje mieszczące się w limicie środków										
1	Tytuł operacji:									
2					Tytuł operacji:					
...					Tytuł operacji:					
Razem operacje wybrane przez LGD, które na dzień przekazania wniosków do SW mieszczą się w limicie z ogłoszenia o naborze:										
Operacje niemieszczące się w limicie środków										
1	Tytuł operacji:									
2					Tytuł operacji:					
...					Tytuł operacji:					
Razem operacje wybrane przez LGD, które na dzień przekazania wniosków do SW nie mieszczą się w limicie z ogłoszenia o naborze:										
Data/...../20.....					Przewodniczący Rady podpis					



Załącznik nr 7
do Procedur wyboru i oceny operacji w ramach strategii rozwoju lokalnego kierowanego przez społeczność

REJESTR ZŁOŻONYCH WNIOSKÓW DO LGD ZIEMI SIEDLECKIEJ							
Numer naboru wniosków							
Zakres tematyczny							
Czas trwania naboru							
Limit dostępnych środków							
Lp.	Znak sprawy nadany przez LGD	Wpływ do biura		Nazwa podmiotu ubiegającego się o wsparcie	Numer identyfikacyjny	Tytuł operacji	Wnioskowana kwota pomocy w złotych
		Data	Godzina				
1							
2							
...							
SUMA							



Załącznik nr 8

do Procedur wyboru i oceny operacji w ramach strategii rozwoju lokalnego kierowanego przez społeczność

OŚWIADCZENIE O BEZSTRONNOŚCI I POUFNOŚCI – wypełnia członek Rady	
Nr naboru	Czas trwania naboru: od-....-20.... do-....-20...
Imię i nazwisko Członka Rady:	Reprezentowany sektor:
Oświadczam, iż nie zachodzą żadne okoliczności mogące budzić uzasadnione wątpliwości, co do mojej bezstronności względem któregośkolwiek z ubiegających się o przyznanie pomocy, w związku ze złożonymi w ramach naboru wnioskami o przyznanie pomocy:	
a)	nie brałem osobistego udziału w przygotowaniu któregośkolwiek z wniosków złożonych w ramach naboru
b)	z osobami, które złożyły wnioski o w ramach naboru: - nie łączę lub nie łączyłem mnie związek małżeński, stosunek pokrewieństwa i powinowactwa do drugiego stopnia, - nie jestem lub nie byłem związany z tytułu przysposobienia, opieki lub kurateli,
c)	nie jestem i w okresie roku poprzedzającego dzień złożenia niniejszego oświadczenia nie byłem związany stosunkiem pracy z którymkolwiek z podmiotów, które złożyły wnioski w ramach naboru
d)	nie świadczę i w okresie roku poprzedzającego dzień złożenia niniejszego oświadczenia nie świadczyłem pracy na podstawie stosunków cywilnoprawnych dla żadnego z podmiotów, które złożyły wnioski w ramach naboru
e)	nie jestem i w okresie roku poprzedzającego dzień złożenia niniejszego oświadczenia nie byłem członkiem organów zarządzających ani nadzorczych dla żadnego z podmiotów, które złożyły wnioski w ramach naboru
f)	nie jestem i w okresie roku poprzedzającego dzień złożenia niniejszego oświadczenia nie byłem współnikiem, udziałowcem lub akcjonariuszem dla żadnego z podmiotów, które złożyły wnioski w ramach naboru
g)	w przypadku powzięcia informacji o istnieniu jakiegokolwiek okoliczności mogącej budzić uzasadnione wątpliwości co do mojej bezstronności, zobowiązuję się do niezwłocznego jej zgłoszenia na piśmie do przewodniczącego Rady oraz wyłączenia się z dalszego uczestnictwa w procesie oceny
h)	będę wypełniać moje obowiązki w sposób uczciwy, rzetelny i sprawiedliwy, zgodnie z posiadaną wiedzą,
i)	nie będę zatrzymywać kopii jakichkolwiek pisemnych lub elektronicznych informacji związanych z ocenianymi wnioskami,
j)	zobowiązuję się do zachowania w tajemnicy i zaufaniu wszystkich informacji i dokumentów ujawnionych mi lub wytworzonych przeze mnie lub przygotowanych przeze mnie w trakcie lub jako rezultat oceny i zgadzam się, że informacje te powinny być użyte tylko dla celów oceny i nie mogą zostać ujawnione stronom trzecim



Oświadczenia zawarte w pkt. od a) do j) nie dotyczą następujących wniosków:			
Lp.	Imię i nazwisko/nazwa wnioskodawcy	Znak sprawy	Charakter powiązań (*)
1			
2			
.....			
Data/...../20.....		 Imię i nazwisko podpis

* powiązania z wnioskodawcami z tytułu przynależności do grupy interesu lub z tytułu stosunku pracy lub zlecenia, członkostwa w organizacji, udział w organie kontrolnym lub wykonawczym, innych powiązań, itp.